



La solidarité et la cohésion sociale



**FONDATION
CRÉDIT AGRICOLE
BRIÉ PICARDIE**



La solidarité et la cohésion sociale

LES PROJETS SOUTENUS



APPEL A PROJETS
« SANTE, LOGEMENT, MOBILITE »

1DigneToit ! (60)



L'association pilote le projet « 1DigneToit ! » visant à accompagner des familles, en situation de précarité, propriétaires et occupant un habitat considéré comme indécemment pour mener les travaux de rénovation énergétique de leur logement.

Grâce à l'appui d'un réseau de bénévoles de proximité formés par l'association et d'entreprises locales, les familles sont soutenues dans toutes les étapes de leur projet, de la recherche d'aides publiques jusqu'à la réalisation des travaux, pendant 18 mois en moyenne. Grâce au soutien de la Fondation, le projet pourra bénéficier à 24 familles supplémentaires sur le département de l'Oise.



Création d'une pension de famille et d'une résidence sociale (77)



L'association a ouvert, en octobre 2024, une pension de famille et une résidence sociale sur la commune de Combs-la-Ville, au cœur du quartier de la Mairie à proximité directe des transports, des commerces et des associations pour une intégration sociale facilitée. La pension de famille accueille des personnes isolées, âgées de 30 à 60 ans, avec un faible niveau de ressources, et dont la situation sociale et psychologique rend impossible un accès à un logement ordinaire. La résidence sociale est à destination d'un public diversifié (jeunes actifs, familles monoparentales), dont les ressources, les difficultés sociales ou la mobilité professionnelle ne permettent pas d'envisager l'accès au logement à court terme. L'association leur procure un logement temporaire adapté tout en les accompagnant vers une solution de logement pérenne. La Fondation a participé au financement de l'aménagement des espaces privés et collectifs de ces 2 habitats.



FONDATION
CRÉDIT AGRICOLE
BRIE PICARDIE



LES PROJETS SOUTENUS



Création d'un lieu de vie collective pour favoriser l'intégration des résidents - Crépy-en-Valois (60)

Habitat & Humanisme Oise fait cohabiter au sein de la Résidence du Kiosque de Crépy-en-Valois des propriétaires privés et locataires de logement sociaux, selon le concept cher à l'association de « mixité sociale au palier ».

La Fondation a financé l'aménagement d'un espace collectif visant à assurer une bonne intégration des résidents et à faciliter le mieux vivre ensemble. Il permet également à Habitat & Humanisme d'organiser des réunions de voisins pour informer et échanger sur la vie commune, des temps conviviaux, des ateliers créatifs ou des formations.



Aménagement de la Villa Sacha – Villeneuve-sur-Bellot (77)

L'association ouvre ce nouveau lieu de vie pour personnes en situation de handicap, sous la forme de logements partagés et accompagnés, dans le but de favoriser leur autonomie et leur insertion sociale. Le logement est proposé à loyer modéré, les frais de vie sont mutualisés (alimentation, abonnements...) et un service d'aide à domicile assure l'accompagnement. Les colocataires participent à tous les actes de la vie quotidienne (ménage, courses, démarches administratives...) et ont la possibilité d'évoluer vers un logement encore plus autonome. Des logements sociaux sont proposés aux étages du bâtiment, encourageant l'ouverture sociale des résidents. La Fondation participe à l'aménagement de la Villa.





LES PROJETS SOUTENUS



Création d'un Pôle Ressources Handicap sur l'Oise (60)

L'association ILEP, Initiatives Laiques d'Education Populaire, vise à favoriser la participation citoyenne de tous et lutter contre toutes les discriminations en agissant sur l'éducation tout au long de la vie, l'accès à la culture, l'accès à l'éducation, l'accès à la pratique sportive et l'accès aux loisirs. Elle crée en 2024, en coopération avec les Pep Grand Oise et la Caisse d'Allocation Familiale, le premier Pôle Ressources Handicap du département de l'Oise permettant d'accompagner gratuitement les familles avec enfants en situation de handicap ou à besoins spécifiques et de former les professionnels pour favoriser l'accueil inclusif en crèche, accueil de loisirs ou chez des assistants maternels. La Fondation participe aux frais d'acquisition de malles pédagogiques et aux charges de fonctionnement nécessaires à la mise en œuvre du projet.



Les besoins fondamentaux du jeune enfant dans la cité - Melun et périphérie (77)

L'association agit pendant 3 ans sur la Communauté d'Agglomération Melun Val de Seine pour sensibiliser les parents et les professionnels à la problématique des besoins fondamentaux des jeunes enfants et à l'importance des premières années sur leur développement. Pour cela, elle intervient dans l'ensemble des structures accueillant des familles en y mettant en place des ateliers de sensibilisation et en diffusant des vidéos pédagogiques. La Fondation a notamment participé aux coûts de production et de traduction des vidéos.





LES PROJETS SOUTENUS

Ensemble pour la Petite Enfance

Accompagne moi...! Lutter contre les inégalités de naissance (80)



L'association s'engage à promouvoir des pratiques éducatives bénéfiques pour le développement optimal des jeunes enfants. Son programme sur 3 axes vise à sensibiliser les parents et la communauté éducative, à former les professionnels de la petite enfance et à mobiliser l'ensemble des acteurs locaux pour une action précoce et coordonnée. Grâce au soutien de la Fondation, l'association a déployé son action sur 3 territoires de la Somme : Abbeville - Baie de Somme, Albert - Pays du Coquelicot et Amiens Métropole, renforçant ainsi son impact sur le développement des jeunes enfants.



APPEL A PROJETS « BIEN GRANDIR, BIEN VIEILLIR
SUR NOTRE TERRITOIRE »

« Programme 1001 mots » (60)



Le Programme 1001 mots vise à prévenir l'échec scolaire en éveillant le langage des bébés et réduire ainsi le nombre d'enfants qui entrent à l'école, ne parlant pas ou peu. La Fondation accompagne l'association pour le lancement de son programme sur l'Oise, en partenariat avec la CAF. Le programme dure 6 mois renouvelables, durant lesquels les parents reçoivent des livres adaptés à l'âge de leur enfant, des conseils par SMS et des appels de suivi menés par des professionnels de la petite enfance. En parallèle, 1001 mots anime des échanges entre parents via des ateliers et des groupes en ligne.





La solidarité et la cohésion sociale

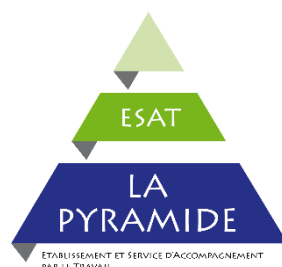
LES PROJETS SOUTENUS



APPEL A PROJETS
« SANTE, LOGEMENT, MOBILITE »

Auto-école sociale et solidaire (80)

L'association accompagne des personnes en situation de précarité vers l'emploi pérenne à travers ses 3 pôles : social, formation numérique et insertion professionnelle. Après avoir constaté les difficultés rencontrées par ses salariés en insertion pour accéder au permis de conduire et le manque d'auto-écoles solidaires sur le territoire, elle a décidé de lancer son auto-école sociale en juin 2024 . Celle-ci a pour mission de rendre la formation à la conduite accessible aux personnes en difficulté économique et sociale et de favoriser ainsi leur autonomie et leur accession à l'emploi. Avec le soutien de la Fondation, Synapse 3i va faire l'acquisition d'un deuxième véhicule qui permettra d'accompagner jusqu'à 120 personnes supplémentaires à l'examen du permis B. Elle pourra également proposer la formation B78 (passage de la boîte automatique à la boîte manuelle) et le permis AM (accessible dès 14 ans et permettant la conduite de cyclomoteurs et de voiturettes).



APPEL A PROJETS
« SANTE, LOGEMENT, MOBILITE »

Dispositif Emulation : Mobilité en AMI (77)

L'ESAT La Pyramide géré par la Fondation Ellen Poidatz accompagne 86 travailleurs en situation de handicap en Seine-et-Marne, en favorisant, pour ceux qui en expriment le désir, leur transition vers le milieu ordinaire de travail. Sa localisation, à Ozoir-la-Ferrière, dans un secteur mal-desservi par les transports publics freine l'employabilité de ses salariés. C'est pourquoi, l'ESAT met à leur disposition des véhicules électriques sans permis (AMI) pour faciliter leurs déplacements professionnels et personnels. Grâce au soutien de la Fondation, l'ESAT pourra finaliser le projet en aménageant un véhicule en double pédalier, en finançant les bilans CEREMH permettant d'évaluer les capacités de conduite des travailleurs, en leur proposant un accompagnement à la conduite sécurisée et en leur permettant de passer le permis AM. 20 salariés pourront bénéficier de ce dispositif.



FONDATION
CRÉDIT AGRICOLE
BRIE PICARDIE



LES PROJETS SOUTENUS



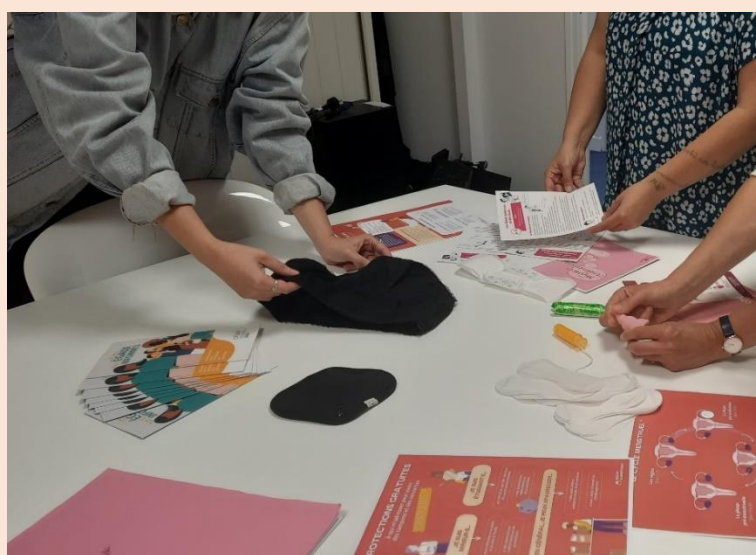
« Plateforme numérique de mobilité » (77)

L'association mène un groupe de travail sur le bassin d'emploi Est 77, territoire regroupant 102 communes principalement rurales et résidentielles, et confrontées à des problématiques de mobilité majeures. Elle crée une plateforme numérique inédite visant à répertorier toutes les informations des opérateurs et à faire émerger des solutions de déplacements en direction des personnes en insertion professionnelle et des salariés du territoire : informations sur les aides administratives ou financières, accès à une map décrivant l'ensemble des possibilités de transports en fonction du profil de l'utilisateur, création d'une communauté permettant d'être informé en temps réel (panne, absence, substitution). La Fondation finance les frais de création de la plateforme.



« Précarité menstruelle : quand le cycle de la vie devient économiquement infernal » (80)

Dans le cadre de ses actions en faveur de l'accès au droit pour les femmes, l'association mène des ateliers d'information sur les moyens de protection menstruelle à destination de femmes en situation de précarité, en particulier celles résidant en zone rurale. Le programme vise à lutter contre les tabous et stéréotypes et à informer sur l'impact écologique et économique des différents moyens de protection. Au terme des séances, chaque bénéficiaire peut choisir, tester et recevoir gratuitement un lot de protections menstruelles de son choix. La Fondation participe au financement des interventions et à l'achat des protections.





LES PROJETS SOUTENUS



Ouverture d'antennes dans l'Oise (60)



L'association accompagne gratuitement et bénévolement des femmes et des hommes à la suite de la liquidation de leur entreprise et qui souhaitent se reconstruire et rebondir vers un nouveau projet professionnel, qu'il soit entrepreneurial ou salarial. L'accompagnement, totalement bénévole, est mené par des parrains entrepreneurs (ou issus du monde de l'entreprise) et des coachs certifiés et peut se dérouler jusqu'à 24 mois. La Fondation soutient le lancement des 2 premières antennes sur le département de l'Oise, à Beauvais et Compiègne.



Transmettre aux jeunes la culture d'entreprendre (77)



L'association œuvre sur l'ensemble du territoire national depuis 2007 pour transmettre la culture et l'envie d'entreprendre au sens large, aux jeunes de 13 à 25 ans, grâce aux témoignages inspirants d'entrepreneurs, de chefs d'entreprise ou encore de responsables associatifs. Ces interventions sont organisées gratuitement dans les établissements scolaires et extra-scolaires (E2C, missions locales, etc.) via une méthodologie propre, validée par l'Education Nationale. Elles sont préparées en amont avec les enseignants.

Avec le soutien de la Fondation, l'association poursuivra l'essaimage de son action en Seine-et-Marne en développant son réseau d'entrepreneurs bénévoles de proximité et ses partenariats avec les établissements scolaires en priorisant 2 cibles : les collèges les lycées professionnels. 4100 nouveaux jeunes de Seine-et-Marne pourront ainsi bénéficier des interventions.



LES PROJETS SOUTENUS



APPEL A PROJETS « BIEN GRANDIR, BIEN VIEILLIR SUR NOTRE TERRITOIRE »

« Médiateur à l'Ecole » (60)



L'association agit sur les villes de Noyon, Méru, Beauvais et Compiègne. Elle fait intervenir 5 médiateurs dans des écoles primaires et des collèges afin d'assurer une présence rassurante et dissuasive à l'intérieur des établissements. Son action vise ainsi à identifier et prévenir les situations de violence, de conflits, de harcèlement, de mal-être, d'absentéisme et de décrochage scolaire. Le caractère innovant de ce projet réside dans la formation des élèves à la « Médiation par les pairs » afin de les rendre, acteurs du bien-être à l'école et les encourage à trouver des solutions concertées. Le soutien de la Fondation permettra de financer la rémunération des intervenants, les frais de missions et d'envisager le développement du projet sur d'autres territoires.



APPEL A PROJETS « BIEN GRANDIR, BIEN VIEILLIR SUR NOTRE TERRITOIRE »

« Eveillons la conscience de nos jeunes par l'éducation critique et la lutte contre le harcèlement » (77)

L'association agit en Seine-et-Marne et œuvre pour le bien-être des jeunes via un programme d'ateliers ou d'événements créatifs innovants. Son projet consiste à mettre en place 2 ateliers psycho-éducatifs encadrés par des professionnels avec pour objectif d'éduquer les jeunes à la pensée critique et à la prévention du harcèlement, en les sensibilisant aux dangers des fausses informations. La Fondation participe à la rémunération des intervenants (temps de préparation, d'intervention et de bilan).





LES PROJETS SOUTENUS



Création de la Chaire « Ouverture sociale et innovation » (60)



La Fondation a soutenu, avec la région Hauts de France et la Fondation UTC pour l'innovation, la création de cette nouvelle chaire visant à repenser et promouvoir l'ouverture sociale dans les processus d'innovation. Elle propose un volet sensibilisation visant à susciter la vocation d'ingénieur auprès de publics éloignés (profils défavorisés, ruraux ou féminins). Ces nouveaux profils recrutés bénéficient ensuite d'un accompagnement spécifique lors de leur parcours à l'UTC afin de faciliter leur intégration et leur réussite. Enfin, le volet recherche de la Chaire prévoit de mettre en évidence les mécanismes qui lient ouverture sociale et innovation, dans des dimensions historiques, statistiques et expérimentales. Les résultats de cette recherche seront communiqués au niveau national mais également international.



Aimer apprendre au collège (80)



La Fondation accompagne l'association pour déployer son programme « Aimer apprendre au collège » dans la Somme, particulièrement dans les collèges de REP/REP+ ou de zones rurales. Le programme s'articule autour de jeux participatifs, de vidéos et d'exercices proposés en classe. Il vise à construire, chez les élèves, des compétences socio-comportementales clés comme l'autonomie, la persévérance et l'autodiscipline et à les aider à prendre confiance en eux.

Grâce au soutien de la Fondation, l'association a étendu son action à 3 territoires de la Somme : Abbeville - Baie de Somme, Albert - Pays du Coquelicot et Amiens Métropole.





LES PROJETS SOUTENUS

WETECHCARE

APPEL A PROJETS « BIEN GRANDIR, BIEN VIEILLIR
SUR NOTRE TERRITOIRE »



« Le Déclic Hauts-de-France » (60/80)

L'association communique auprès des jeunes décrocheurs sortis des radars des structures d'accompagnement social. Elle lance des campagnes vidéo sur les réseaux sociaux Tik-Tok et Instagram, à travers lesquelles les jeunes peuvent entrer très rapidement en contact avec un médiateur. Selon leur profil et leurs besoins, le médiateur leur propose une mise en contact avec une structure locale partenaire, un accompagnement direct vers l'emploi ou encore la mise en place d'un mentorat. Le soutien de la Fondation a permis de financer le poste de médiateur, la campagne de communication et l'amélioration de la plateforme d'échange avec les jeunes.

Chemins
d'avenirs

APPEL A PROJETS « BIEN GRANDIR, BIEN VIEILLIR
SUR NOTRE TERRITOIRE »

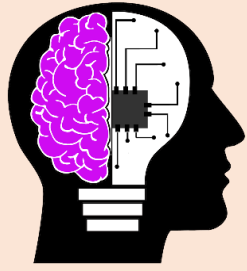
« Egalité des chances pour les jeunes des territoires ruraux (60/77/80) »

L'association s'est donnée pour mission de permettre aux jeunes vivant en zones rurales et dans des petites villes d'accéder aux mêmes parcours scolaires et opportunités de carrière que les jeunes des grandes villes. Elle déploie son accompagnement sur la Somme, l'Oise et la Seine-et-Marne via 3 axes : un système de parrainage individuel en ligne, des formations thématiques et l'accès à des opportunités différenciantes. La dotation de la Fondation, en partenariat avec la Fondation Crédit Agricole Solidarité & Développement, a permis de financer les ressources humaines et la communication sur le programme.





LES PROJETS SOUTENUS



ESPRIT QUI CLIC

APPEL A PROJETS « LUTTONS CONTRE
L'ISOLEMENT SUR NOTRE TERRITOIRE »

Renforcement du dispositif « Ordibus » par des conférences et expositions itinérantes (77)

L'association accompagne les personnes en milieu rural du sud de la Seine-et-Marne dans l'utilisation de leur matériel informatique et dans la prévention des risques liés aux nouvelles technologies. Elle dispose pour cela d'un minibus équipé qui parcourt les communes du territoire et anime des mini-conférences et expositions itinérantes et interactives sur les thèmes « les arnaques et fraudes en ligne » et « l'impact écologique du numérique ». La Fondation a participé à la création des supports des expositions et au renforcement de l'accompagnement numérique.



brienov
Living Lab

APPEL A PROJETS « LUTTONS CONTRE
L'ISOLEMENT SUR NOTRE TERRITOIRE »

L'inclusion numérique pour tous (77)

La Fondation a soutenu la mise en place d'un programme d'ateliers numériques de base à travers une formation de 48h par individu, certifiée PIX (approche qualifiante). Ces ateliers ont été proposés dans un réseau de tiers-lieux existants sur 3 territoires de Seine-et-Marne afin d'être au plus près des populations rurales et péri-urbaines. Ces lieux de proximité ont permis de mettre en confiance les bénéficiaires et de pallier leurs problèmes de mobilité. La structure travaille également sur l'accès à la santé et à la culture.



FONDATION
CRÉDIT AGRICOLE
BRIE PICARDIE



La solidarité et la cohésion sociale

LES PROJETS SOUTENUS



APPEL A PROJETS « LUTTONS CONTRE
L'ISOLEMENT SUR NOTRE TERRITOIRE »

« Les Connectés » (60/80)



30 jeunes volontaires en service civique, âgés de 16 à 25 ans, formés par des experts de l'inclusion numérique et encadrés par les tuteurs d'Unis-Cité ont pour mission d'accompagner les publics seniors ou « éloignés » vers l'autonomie numérique pour garantir leur accès au droit à travers deux types d'activités : l'animation d'ateliers collectifs et un parcours d'accompagnement individualisé. Pour la mise en œuvre de ces actions, la Fondation a financé l'acquisition d'un véhicule pour Unis-Cité Beauvais et l'achat de matériel informatique et de mobilier pour Unis-Cité Amiens.

la
collecte
.tech

avec



APPEL A PROJETS « LUTTONS CONTRE
L'ISOLEMENT SUR NOTRE TERRITOIRE »

Déploiement du programme « la Collecte.tech » (60/80)



La Fondation accompagne l'émergence d'une filière solidaire locale pour collecter des équipements numériques auprès d'un réseau d'entreprises du territoire, les reconditionner et les redistribuer par l'intermédiaire de structures de proximité. Ces structures, localisées sur l'Oise et la Somme, sont également capables d'accompagner les personnes les plus éloignées du numérique via des formations à l'utilisation du matériel.



FONDATION
CRÉDIT AGRICOLE
BRIE PICARDIE



LES PROJETS SOUTENUS



APPEL A PROJETS « FAVORISONS L'INSERTION DES JEUNES DANS L'EMPLOI »

« MEEF Connect » Santerre-Haute-Somme (80)

La MEEF Santerre-Haute Somme a développé un programme de lutte contre la fracture numérique à destination des jeunes en milieu rural. Ce programme passe par des formations numériques dispensées par des équipes dédiées au sein de tiers lieux déjà implantés sur le territoire, par l'organisation d'ateliers découverte des métiers grâce à des casques de réalité virtuelle et par le développement de l'accès à la téléphonie et à internet pour les jeunes les plus précaires. Le soutien de la Fondation a notamment permis l'acquisition de l'outils métiers 360 et l'ouverture d'une offre d'accès à la téléphonie/internet à tarif solidaire pour 100 jeunes.



APPEL A PROJETS « FAVORISONS L'INSERTION DES JEUNES DANS L'EMPLOI »

« Booster 77 » (77)

La Fondation a soutenu la 1^{ère} édition du programme visant à engager 20 jeunes volontaires (dont 10 décrocheurs scolaires) dans des missions de service civique pendant 8 mois au sein de structures d'accueil de jeunes enfants / adolescents. Au moyen d'activités ludiques, les volontaires ont pu transmettre aux jeunes les valeurs du vivre-ensemble en expérimentant le jeu d'équipe (coopération, entraide, solidarité), l'autogestion (autonomie, responsabilité individuelle et collective, justice) et en respectant un cadre (citoyenneté, fair-play, égalité des chances).





LES PROJETS SOUTENUS



faire pour
apprendre

Ecole Flamme, Ecole de production Est Somme Aisne – Ham (80)



La Fondation a accompagné la création de cette nouvelle école de production à l'automne 2023 visant à accompagner tout jeune, notamment ceux en décrochage scolaire, vers une insertion professionnelle et sociale réussie. Elle propose de les former aux métiers de la soudure, de la maintenance industrielle et de la chaudronnerie, en lien avec les besoins en recrutement des entreprises du territoire. La Fondation a participé à l'acquisition de machines-outils indispensables à la formation, en partenariat avec la Fondation Crédit Agricole Solidarité et Développement.



APPEL A PROJETS « FAVORISONS L'INSERTION
DES JEUNES DANS L'EMPLOI »

Augmentation de la capacité d'accueil d'O'TECH- Compiègne (60)



O'TECH, l'École de Production Sud Oise, a été créée en septembre 2021 à Compiègne pour former des élèves à partir de 15 ans aux métiers de la transformation des métaux (chaudronnerie et usinage). Elle participe ainsi à l'insertion professionnelle de jeunes souvent en situation de décrochage scolaire, et aide les entreprises du territoire à recruter une main d'œuvre qualifiée sur des métiers particulièrement en tension.

La Fondation a soutenu un projet d'agrandissement pour accueillir davantage d'élèves.





LES PROJETS SOUTENUS



APPEL A PROJETS « FAVORISONS L'INSERTION
DES JEUNES DANS L'EMPLOI »



« Potenti'elles » - Fondation Les Apprentis d'Auteuil (80)

La Fondation a participé à l'acquisition d'un bus destiné à parcourir les Quartiers Prioritaires de la Ville (QPV) d'Amiens, pour aller vers les jeunes, et en particulier les jeunes femmes, afin de les accueillir, les informer, les sensibiliser, et prendre en charge celles et ceux qui souhaitent effectuer un parcours vers l'emploi. Des outils innovants sont déployés en support pour favoriser la découverte des métiers et la lutte contre l'illectronisme (serious game, réalité virtuelle).



APPEL A PROJETS « FAVORISONS L'INSERTION
DES JEUNES DANS L'EMPLOI »

« Les sessions jeunes du Solidarium » Ateliers et Chantiers d'Insertion du Bray – La Chapelle-aux-pots (60)



La Fondation a soutenu la mise en place d'un parcours de découverte ludique et pratique des métiers de l'économie de proximité exercés par les structures de l'ensemblier Maison de l'Économie Solidaire : aide à la personne, ressourcerie, bâtiment, numérique, animation. Le parcours a été proposé à des jeunes du territoire, en situation de décrochage ou d'échec scolaire et/ou en difficulté d'accès au marché du travail.





LES PROJETS SOUTENUS



APPEL A PROJETS « FAVORISONS L'INSERTION
DES JEUNES DANS L'EMPLOI »



Antenne mobile de l'Ecole de la 2^{ème} Chance Ouest Som'Oise » (60/80)

La Fondation a accompagné l'ouverture d'une antenne mobile de l'E2C Ouest Som'Oise, pour accompagner les jeunes sur les territoires ruraux de l'ouest de la Somme, notamment les bassins de la Picardie maritime et des 5 vallées. Son dispositif d'accompagnement de 20 mois repose sur une formation individualisée et en alternance, un accompagnement global (social, citoyen, professionnel) et personnalisé et une formation pour développer et acquérir des compétences adaptées au projet professionnel.

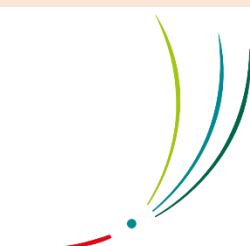


APPEL A PROJETS « FAVORISONS L'INSERTION
DES JEUNES DANS L'EMPLOI »

« Espace d'accueil, d'écoute et d'information Jeunesse de proximité »

Centre Social Espace Valois Multien (60)

Le centre social, localisé à Betz, au cœur d'une zone rurale, a ouvert un espace d'accueil, d'écoute et d'information spécifiquement à destination des jeunes de 13 à 29 ans et de leurs familles. L'espace permet à ce public, souvent peu mobile, d'avoir accès à des informations dans les domaines de l'insertion professionnelle, de l'orientation, du logement, de la mobilité et de la santé. Des actions collectives, type expositions ou forums, sont également proposées. La Fondation a participé à l'aménagement de l'espace et à la communication autour de l'ouverture.





LES PROJETS SOUTENUS



Un accompagnement à haut niveau - Melun et périphérie (77)



La Fondation soutient le dispositif d'accompagnement innovant mis en place par l'association à destination des jeunes des Quartiers Prioritaires de la Ville. Cette méthode, inspirée de l'accompagnement des sportifs de haut niveau, englobe l'intervention d'un préparateur mental et d'un sophrologue. Elle vise à remobiliser les jeunes dans leur parcours scolaire, professionnel ou de formation, en levant durablement les freins à leur insertion. Le soutien de la Fondation a permis de renforcer le dispositif en y intégrant la méthode TNS (Training neuro-sensoriel) grâce à l'intervention d'un neuro-pédagogue et à l'achat de diploscoptes.



Opération « Etudiants Sans Faim – Acte IV » Amiens (80), Beauvais, Creil (60)



L'association distribue des produits alimentaires et d'hygiène à destination des étudiants directement au sein des campus d'Amiens, Beauvais et Creil. Un accompagnement leur est également proposé dans l'optique de les faire sortir de la précarité et de l'isolement : ateliers CV, lettres de motivation, mise en relation avec des entreprises proposant des jobs étudiants, organisation d'ateliers et de visites culturelles, places à tarif réduit pour des spectacles, des concerts et des expositions. La Fondation a participé notamment à l'achat des denrées alimentaires.





LES PROJETS SOUTENUS

BOUQUINERIE DU SART librairie solidaire

La Bouquinerie du Sart - Amiens (80)



La Fondation a accompagné l'association dans la création de sa nouvelle librairie solidaire à Amiens.

La Bouquinerie revend des livres d'occasion collectés directement en boutique ou via des boxes disposées sur la métropole Amiénoise et vend également des CD/DVD et vinyles d'occasion. Elle propose un emploi à des personnes logées en centres d'hébergement et participe ainsi à leur réinsertion professionnelle tout en les aidant à trouver une solution de logement pérenne.

La Fondation a financé l'acquisition de 20 boxes de collecte, en partenariat avec la Fondation Crédit Agricole Solidarité & Développement.



Aider, Insérer, Upcycler ! – Creil (60)

L'association agit dans les quartiers prioritaires de la ville de Creil via 3 grands piliers:

1/Aider par le don de vêtements, de matériel scolaire et de produits d'hygiène

2/Insérer professionnellement par l'apprentissage des métiers de la Mode et du Retail

3/ Upcycler via la création de produits textiles conçus uniquement à base de matières recyclées



La Fondation a participé à l'achat de matériel de couture permettant à l'association d'accueillir davantage de salariés au sein de son chantier d'insertion.





LES PROJETS SOUTENUS



« Au Petit Guidon » - Sud Seine et Marne (77)



ODE a créé en 2022 une vélo-station mobile nommée « Au Petit Guidon » qui parcourt les Quartiers Prioritaires de la Ville du sud de la Seine-et-Marne pour lever les freins à la mobilité, notamment dans l'accès à l'emploi. Ce service de location longue-durée, de réparation et de recyclage, de cycles et de trottinettes, à tarif très accessible, est une alternative écologique et économique à la voiture et permet la formation de personnes en insertion professionnelle. La Fondation a financé le volet communication du projet et notamment la création du site internet.



« Des Légumes pour se reconstruire » Jardin de Cocagne Saint Faron – Meaux (77)

L'association propose au sein du Jardin de Cocagne une activité de maraîchage bio menée dans le cadre d'un chantier d'insertion. La Fondation participe au financement de nouveaux espaces visant à améliorer les conditions de travail des 25 travailleurs en insertion professionnelle. Ils permettront d'accueillir davantage de demandeurs d'emploi, de développer leurs compétences en diversifiant les situations professionnelles apprenantes et d'approvisionner davantage de clients en légumes bio de saison.





LES PROJETS SOUTENUS



Création des opéras coopératifs « Le Barbier de Séville » et « Don Giovanni » (77)

La Fondation a soutenu les 2 premiers opéras coopératifs créés par l'association en Seine-et-Marne, mobilisant chacun près de 200 jeunes issus d'établissements d'enseignement technique du département. Ces expériences ont permis aux élèves d'acquérir des compétences opérationnelles : conception et élaboration de décors, des costumes, des coiffures et du maquillage et gestion de l'accueil du public.

Le projet a également favorisé l'accès à la culture pour tous : la Cheffe d'Orchestre, les musiciens et les solistes, tous professionnels, ont proposé des versions raccourcies et accessibles de ces chefs-d'œuvre de l'opéra mais en restant fidèles aux œuvres originales (durée raccourcie et introduction de dialogues en français).

