



**FONDATION
CRÉDIT AGRICOLE
BRIE PICARDIE**

**AGIR
CHAQUE JOUR
DANS L'INTÉRÊT
DE NOTRE
TERRITOIRE
ET DE SES
HABITANTS
ACTUELS ET
FUTURS**

LES AXES D'INTERVENTION



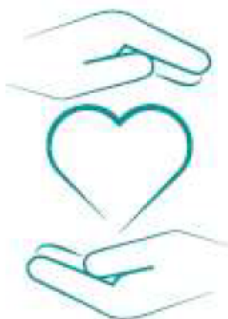
**La solidarité et
la cohésion sociale**



**L'innovation
et la création**



**La valorisation
du territoire**



**La santé et
le bien vivre**



FONDATION
CRÉDIT AGRICOLE
BRIE PICARDIE



La solidarité et la cohésion sociale



**FONDATION
CRÉDIT AGRICOLE
BRIE PICARDIE**



LES PROJETS SOUTENUS



« Précarité menstruelle : quand le cycle de la vie devient économiquement infernal » (80)

Dans le cadre de ses actions en faveur de l'accès au droit pour les femmes, l'association mène des ateliers d'information sur les moyens de protection menstruelle à destination de femmes en situation de précarité, en particulier celles résidant en zone rurale. Le programme vise à lutter contre les tabous et stéréotypes et à informer sur l'impact écologique et économique des différents moyens de protection. Au terme des séances, chaque bénéficiaire peut choisir, tester et recevoir gratuitement un lot de protections menstruelles de son choix. La Fondation participe au financement des interventions et à l'achat des protections.



« Plateforme numérique de mobilité » (77)

L'association mène un groupe de travail sur le bassin d'emploi Est 77, territoire regroupant 102 communes principalement rurales et résidentielles, et confronté à des problématiques de mobilité majeures. Elle va créer une plateforme numérique inédite visant à répertorier toutes les informations des opérateurs et à faire émerger des solutions en direction des personnes en insertion professionnelle et des salariés : informations sur les aides administratives ou financières, accès à une map décrivant l'ensemble des possibilités de transports en fonction du profil de l'utilisateur, création d'une communauté permettant d'être informé en temps réel (panne, absence, substitution). La Fondation finance les frais de création de la plateforme.



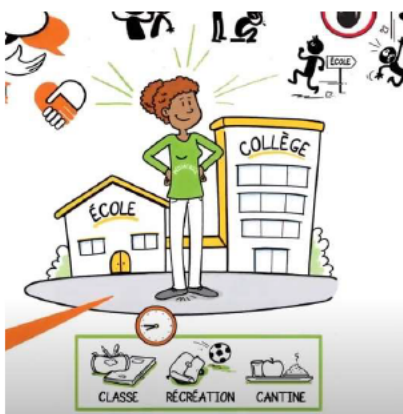


LES PROJETS SOUTENUS



APPEL A PROJETS « BIEN GRANDIR, BIEN VIEILLIR SUR NOTRE TERRITOIRE »

« Médiateur à l'Ecole » (60)



L'Association agit sur les villes de Noyon, Méru, Beauvais et Compiègne. Elle fait intervenir 5 médiateurs dans des écoles primaires et des collèges afin d'assurer une présence rassurante et dissuasive à l'intérieur des établissements. Elle vise ainsi à identifier et prévenir les situations de violence, de conflits, de harcèlement, de mal-être, d'absentéisme et de décrochage scolaire. Le caractère innovant de ce projet réside dans la formation des élèves à la « Médiation par les pairs » afin de les rendre, acteurs du bien-être à l'école et les encourage à trouver des solutions concertées. Le soutien de la Fondation permettra de financer la rémunération des intervenants, les frais de missions et d'envisager le développement du projet sur d'autres territoires.



APPEL A PROJETS « BIEN GRANDIR, BIEN VIEILLIR SUR NOTRE TERRITOIRE »

« Eveillons la conscience de nos jeunes par l'éducation critique et la lutte contre le harcèlement » Seine-et-Marne (77)



L'association agit en Seine-et-Marne et œuvre pour le bien-être des jeunes via un programme d'ateliers ou d'événements créatifs innovants. Son projet consiste à mettre en place 2 ateliers psycho-éducatifs encadrés par des professionnels avec pour objectif d'éduquer les jeunes à la pensée critique et à la prévention du harcèlement, en les sensibilisant aux dangers des fausses informations. La Fondation participe à la rémunération des intervenants (temps de préparation, d'intervention et de bilan).





LES PROJETS SOUTENUS

WETECHCARE

APPEL A PROJETS « BIEN GRANDIR, BIEN VIEILLIR
SUR NOTRE TERRITOIRE »



« Le Déclic Hauts-de-France » (60/80)

L'association souhaite communiquer auprès des jeunes décrocheurs sortis des radars des structures d'accompagnement social. Elle lance des campagnes vidéo sur les réseaux sociaux Tik-Tok et Instagram, à travers lesquelles le jeune peut entrer très rapidement en contact avec un médiateur. Selon son profil et ses besoins, le médiateur lui propose une mise en contact avec une structure locale partenaire, ou un accompagnement direct vers l'emploi ou encore la mise en place d'un mentorat. Le soutien de la Fondation permettra de financer le poste de médiateur, la campagne de communication et l'amélioration de la plateforme d'échange avec les jeunes.

Chemins
d'avenir

APPEL A PROJETS « BIEN GRANDIR, BIEN VIEILLIR
SUR NOTRE TERRITOIRE »

« Egalité des chances pour les jeunes des territoires ruraux (60/77/80) »



L'association s'est donnée pour mission de permettre aux jeunes vivant en zones rurales et dans des petites villes d'accéder aux mêmes parcours scolaires et opportunités de carrière que les jeunes des grandes villes. Elle va déployer son accompagnement sur les départements de la Somme, de l'Oise et de la Seine-et-Marne via 3 axes : un système de parrainage individuel en ligne, des formations thématiques et l'accès à des opportunités différenciantes. La dotation de la Fondation, en partenariat avec la Fondation Crédit Agricole Solidarité & Développement, permettra de financer les ressources humaines et la communication sur le programme.



FONDATION
CRÉDIT AGRICOLE
BRIE PICARDIE



La solidarité et la cohésion sociale

LES PROJETS SOUTENUS



Création de la Chaire « Ouverture sociale et innovation » (60)



La Fondation a soutenu, avec la région Hauts de France et la Fondation UTC pour l'innovation, la création de cette nouvelle chaire visant à repenser et promouvoir l'ouverture sociale dans les processus d'innovation. Elle propose un volet sensibilisation visant à susciter la vocation d'ingénieur auprès de publics éloignés (profils défavorisés, ruraux ou féminins). Ces nouveaux profils recrutés bénéficieront ensuite d'un accompagnement spécifique lors de leur parcours à l'UTC afin de faciliter leur intégration et leur réussite. Enfin, le volet recherche de la Chaire prévoit de mettre en évidence les mécanismes qui lient ouverture sociale et innovation, dans des dimensions historiques, statistiques et expérimentales. Les résultats de cette recherche seront communiqués au niveau national mais également international.



Aimer apprendre au collège (80)



La Fondation accompagne l'association pour déployer son programme « Aimer apprendre au collège » dans la Somme, particulièrement dans les collèges de REP/REP+ ou de zones rurales. Le programme s'articule autour de jeux participatifs, de vidéos et d'exercices proposés en classe. Il vise à construire, chez les élèves, des compétences socio-comportementales clés comme l'autonomie, la persévérance et l'autodiscipline et à les aider à prendre confiance en eux. Grâce au soutien de la Fondation, l'association étendra son action à 3 territoires de la Somme : Abbeville - Baie de Somme, Albert - Pays du Coquelicot et Amiens Métropole.





LES PROJETS SOUTENUS

Ensemble 
pour la
Petite Enfance

Accompagne moi...! Lutter contre les inégalités de naissance (80)



L'association s'engage à promouvoir des pratiques éducatives bénéfiques pour le développement optimal des jeunes enfants. Son programme sur 3 axes vise à sensibiliser les parents et la communauté éducative, à former les professionnels de la petite enfance et à mobiliser l'ensemble des acteurs locaux pour une action précoce et coordonnée. Grâce au soutien de la Fondation, l'association étendra son action à 3 territoires de la Somme : Abbeville - Baie de Somme, Albert - Pays du Coquelicot et Amiens Métropole, renforçant ainsi son impact sur le développement des jeunes enfants.

1001
mots

APPEL A PROJETS « BIEN GRANDIR, BIEN VIEILLIR
SUR NOTRE TERRITOIRE »

« Programme 1001 mots » (60)



Le Programme 1001 mots vise à prévenir l'échec scolaire en éveillant le langage des bébés et réduire ainsi le nombre d'enfants qui entrent à l'école, ne parlant pas ou peu. La Fondation accompagne l'association pour le lancement de son programme sur l'Oise, en partenariat avec la CAF. Le programme dure 6 mois renouvelables, durant lesquels les parents reçoivent des livres adaptés à l'âge de leur enfant, des conseils par SMS et des appels de suivi menés par des professionnels de la petite enfance. En parallèle, 1001 mots anime des échanges entre parents via des ateliers et des groupes en ligne.



FONDATION
CRÉDIT AGRICOLE
BRIE PICARDIE



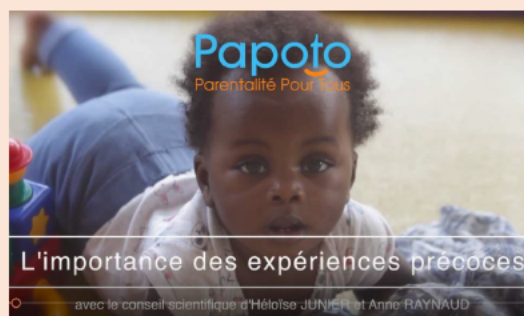
**La solidarité et
la cohésion sociale**

LES PROJETS SOUTENUS

Papoto
Parentalité Pour Tous

Les besoins fondamentaux du jeune enfant dans la cité - Melun et périphérie (77)

L'association agit pendant 3 ans sur la Communauté d'Agglomération Melun Val de Seine pour sensibiliser les parents et les professionnels à la problématique des besoins fondamentaux des jeunes enfants et à l'importance des premières années sur leur développement. Pour cela, elle intervient dans l'ensemble des structures accueillant des familles en y mettant en place des ateliers de sensibilisation et en diffusant des vidéos pédagogiques. La Fondation participe notamment aux coûts de production et de traduction des vidéos.



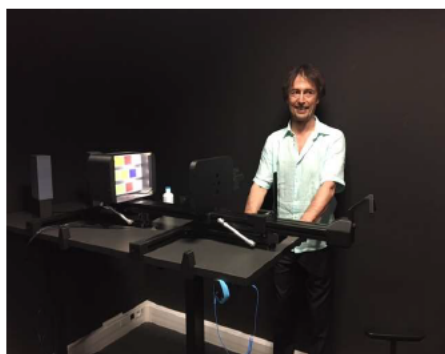
Aurore
ASSOCIATION

Un accompagnement à haut niveau - Melun et périphérie (77)

La Fondation soutient le dispositif d'accompagnement innovant mis en place par l'association à destination des jeunes des Quartiers Prioritaires de la Ville. Cette méthode, inspirée de l'accompagnement des sportifs de haut niveau, englobe l'intervention d'un préparateur mental et d'un sophrologue. Elle vise à remobiliser les jeunes dans leur parcours scolaire, professionnel ou de formation, en levant durablement les freins à leur insertion. Le soutien de la Fondation a permis de renforcer le dispositif en y intégrant la méthode TNS (Training neuro-sensoriel) grâce à l'intervention d'un neuro-pédagogue et à l'achat de diploscoptes.



**FONDATION
CRÉDIT AGRICOLE
BRIE PICARDIE**





LES PROJETS SOUTENUS

BOUQUINERIE DU SART librairie solidaire

La Bouquinerie du Sart - Amiens (80)

La Fondation accompagne l'association dans la création de sa nouvelle librairie solidaire à Amiens.

La Bouquinerie revend des livres d'occasion collectés directement en boutique ou via des boxes disposées sur la métropole Amiénoise et vend également des CD/DVD et vinyles d'occasion. Elle propose un emploi à des personnes logées en centres d'hébergement et participe ainsi à leur réinsertion professionnelle tout en les aidant à trouver une solution de logement pérenne.

La Fondation finance l'acquisition de 20 boxes de collecte, en partenariat avec la Fondation Crédit Agricole Solidarité & Développement.



Aider, Insérer, Upcycler ! - Creil (60)

L'association agit dans les quartiers prioritaires de la ville de Creil via 3 grands piliers:

1/Aider par le don de vêtements, de matériel scolaire et de produits d'hygiène

2/Insérer professionnellement par l'apprentissage des métiers de la Mode et du Retail

3/ Upcycler via la création de produits textiles conçus uniquement à base de matières recyclées

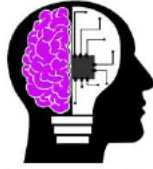
La Fondation participe à l'achat de matériel de couture permettant à l'association d'accueillir davantage de salariés au sein de son chantier d'insertion.





La solidarité et
la cohésion sociale

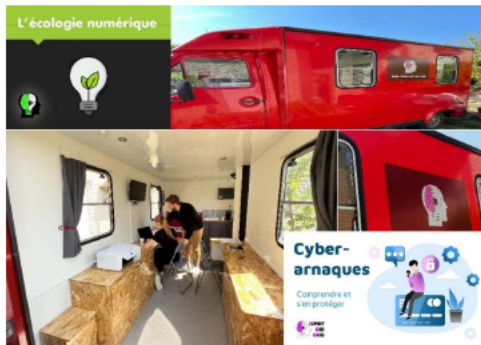
LES PROJETS SOUTENUS



ESPRIT OUI OUI

APPEL A PROJETS « LUTTONS CONTRE
L'ISOLEMENT SUR NOTRE TERRITOIRE »

Renforcement du dispositif « Ordibus » par des conférences et expositions itinérantes (77)



L'association accompagne les personnes en milieu rural du sud de la Seine-et-Marne dans l'utilisation de leur matériel informatique et dans la prévention des risques liés aux nouvelles technologies. Elle dispose pour cela d'un minibus équipé qui parcourt les communes du territoire et anime des mini-conférences et expositions itinérantes et interactives sur les thèmes « les arnaques et fraudes en ligne » et « l'impact écologique du numérique ». La Fondation participe à la création des supports des expositions et au renforcement de l'accompagnement numérique.

brienov
Living Lab

APPEL A PROJETS « LUTTONS CONTRE
L'ISOLEMENT SUR NOTRE TERRITOIRE »

L'inclusion numérique pour tous (77)



La Fondation soutient la mise en place d'un programme d'ateliers numériques de base à travers une formation de 48h par individu, certifiée PIX (approche qualifiante). Ces ateliers sont proposés dans un réseau de tiers-lieux existants sur 3 territoires de Seine-et-Marne afin d'être au plus près des populations rurales et péri-urbaines. Ces lieux de proximité permettront de mettre en confiance les bénéficiaires et de pallier leurs problèmes de mobilité. La structure travaille également sur l'accès à la santé et à la culture.



FONDATION
CRÉDIT AGRICOLE
BRIE PICARDIE



La solidarité et la cohésion sociale

LES PROJETS SOUTENUS



APPEL A PROJETS « LUTTONS CONTRE
L'ISOLEMENT SUR NOTRE TERRITOIRE »

« Les Connectés » (60/80)



30 jeunes volontaires en service civique, âgés de 16 à 25 ans, formés par des experts de l'inclusion numérique et encadrés par les tuteurs d'Unis-Cité ont pour mission d'accompagner les publics seniors ou « éloignés » vers l'autonomie numérique pour garantir leur accès au droit à travers deux types d'activités : l'animation d'ateliers collectifs et un parcours d'accompagnement individualisé. Pour la mise en œuvre de ces actions, la Fondation a financé l'acquisition d'un véhicule pour Unis-Cité Beauvais et l'achat de matériel informatique et de mobilier pour Unis-Cité Amiens.



APPEL A PROJETS « LUTTONS CONTRE
L'ISOLEMENT SUR NOTRE TERRITOIRE »

Déploiement du programme « la Collecte.tech » (60/80)



La Fondation accompagne l'émergence d'une filière solidaire locale pour collecter des équipements numériques auprès d'un réseau d'entreprises du territoire, les reconditionner et les redistribuer par l'intermédiaire de structures de proximité. Ces structures seront également capables d'accompagner les personnes les plus éloignées du numérique via des formations à l'utilisation du matériel.



FONDATION
CRÉDIT AGRICOLE
BRIE PICARDIE



LES PROJETS SOUTENUS



Aménagement de la Villa Sacha - Villeneuve-sur-Bellot (77)



L'association ouvre ce nouveau lieu de vie pour personnes en situation de handicap, sous la forme de logements partagés et accompagnés, dans le but de favoriser leur autonomie et leur insertion sociale. Le logement est proposé à loyer modéré, les frais de vie sont mutualisés (alimentation, abonnements...) et un service d'aide à domicile assure l'accompagnement. Les colocataires participent à tous les actes de la vie quotidienne (ménage, courses, démarches administratives...) et ont la possibilité d'évoluer vers un logement encore plus autonome. Des logements sociaux sont proposés aux étages du bâtiment, encourageant l'ouverture sociale des résidents. La Fondation participe à l'aménagement de la Villa.



Création d'un lieu de vie collective pour favoriser l'intégration des résidents - Crépy-en-Valois (60)



Habitat & Humanisme Oise fait cohabiter au sein de la Résidence du Kiosque de Crépy-en-Valois des propriétaires privés et locataires de logement sociaux, selon le concept cher à l'association de « mixité sociale au palier ».

La Fondation a financé l'aménagement d'un espace collectif visant à assurer une bonne intégration des résidents et à faciliter le mieux vivre ensemble. Il permet également à Habitat & Humanisme d'organiser des réunions de voisins pour informer et échanger sur la vie commune, des temps conviviaux, des ateliers créatifs ou des formations.





La solidarité et
la cohésion sociale

LES PROJETS SOUTENUS



Création des opéras coopératifs « Le Barbier de Séville » et « Don Giovanni » (77)

La Fondation a soutenu les 2 premiers opéras coopératifs créés par l'association en Seine-et-Marne, mobilisant chacun près de 200 jeunes issus d'établissements d'enseignement technique du département. Ces expériences ont permis aux élèves d'acquérir des compétences opérationnelles : conception et élaboration de décors, des costumes, des coiffures et du maquillage et gestion de l'accueil du public.

Le projet a également favorisé l'accès à la culture pour tous : la Cheffe d'Orchestre, les musiciens et les solistes, tous professionnels, ont proposé des versions raccourcies et accessibles de ces chefs-d'œuvre de l'opéra mais en restant fidèles aux œuvres originales (durée raccourcie et introduction de dialogues en français).



Opération « Etudiants Sans Faim – Acte IV » Amiens (80), Beauvais, Creil (60)

L'association distribue des produits alimentaires et d'hygiène à destination des étudiants directement au sein des campus d'Amiens, Beauvais et Creil. Un accompagnement leur est également proposé dans l'optique de les faire sortir de la précarité et de l'isolement : ateliers CV, lettres de motivation, mise en relation avec des entreprises proposant des jobs étudiants, organisation d'ateliers et de visites culturelles, places à tarif réduit pour des spectacles, des concerts et des expositions. La Fondation a participé notamment à l'achat des denrées alimentaires.



FONDATION
CRÉDIT AGRICOLE
BRIE PICARDIE



La solidarité et
la cohésion sociale

LES PROJETS SOUTENUS

**LES ÉCOLES
DE PRO
DUCTION**

faire pour
apprendre

Ecole Flamme, Ecole de production Est Somme Aisne - Ham (80)



La Fondation accompagne la création de cette nouvelle école de production à l'automne 2023 qui vise à accompagner tout jeune, notamment ceux en décrochage scolaire, vers une insertion professionnelle et sociale réussie. Elle propose de les former aux métiers de la soudure, de la maintenance industrielle et de la chaudronnerie, en lien avec les besoins en recrutement des entreprises du territoire. La Fondation participe à l'acquisition de machines-outils indispensables à la formation, en partenariat avec la Fondation Crédit Agricole Solidarité et Développement.



APPEL A PROJETS « FAVORISONS L'INSERTION
DES JEUNES DANS L'EMPLOI »

Augmentation de la capacité d'accueil d'O'TECH- Compiègne (60)



O'TECH, l'École de Production Sud Oise, a été créée en septembre 2021 à Compiègne pour former des élèves à partir de 15 ans aux métiers de la transformation des métaux (chaudronnerie et usinage). Elle participe ainsi à l'insertion professionnelle de jeunes souvent en situation de décrochage scolaire, et aide les entreprises du territoire à recruter une main d'œuvre qualifiée sur des métiers particulièrement en tension.

La Fondation a soutenu un projet d'agrandissement pour accueillir davantage d'élèves.



FONDATION
CRÉDIT AGRICOLE
BRIE PICARDIE



La solidarité et la cohésion sociale

LES PROJETS SOUTENUS



« Au Petit Guidon » - Sud Seine et Marne (77)



ODE a créé en 2022 une vélo-station mobile nommée « Au Petit Guidon » qui parcourt les Quartiers Prioritaires de la Ville du sud de la Seine-et-Marne pour lever les freins à la mobilité, notamment dans l'accès à l'emploi. Ce service de location longue-durée, de réparation et de recyclage, de cycles et de trottinettes, à tarif très accessible, est une alternative écologique et économique à la voiture et permet la formation de personnes en insertion professionnelle. La Fondation a financé le volet communication du projet et notamment la création du site internet.



APPEL A PROJETS « FAVORISONS L'INSERTION
DES JEUNES DANS L'EMPLOI »

« Booster 77 » (77)



La Fondation a soutenu la 1^{ère} édition du programme visant à engager 20 jeunes volontaires (dont 10 décrocheurs scolaires) dans des missions de service civique pendant 8 mois au sein de structures d'accueil de jeunes enfants / adolescents. Au moyen d'activités ludiques, les volontaires ont pu transmettre aux jeunes les valeurs du vivre-ensemble en expérimentant le jeu d'équipe (coopération, entraide, solidarité), l'autogestion (autonomie, responsabilité individuelle et collective, justice) et en respectant un cadre (citoyenneté, fair-play, égalité des chances).



FONDATION
CRÉDIT AGRICOLE
BRIE PICARDIE



La solidarité et
la cohésion sociale

LES PROJETS SOUTENUS



APPEL A PROJETS « FAVORISONS L'INSERTION
DES JEUNES DANS L'EMPLOI »

« Potenti'elles » - Fondation Les Apprentis d'Auteuil (80)



La Fondation a participé à l'acquisition d'un bus destiné à parcourir les Quartiers Prioritaires de la Ville (QPV) d'Amiens, pour aller vers les jeunes, et en particulier les jeunes femmes, afin de les accueillir, les informer, les sensibiliser, et prendre en charge celles et ceux qui souhaitent effectuer un parcours vers l'emploi. Des outils innovants sont déployés en support pour favoriser la découverte des métiers et la lutte contre l'illectronisme (serious game, réalité virtuelle).



APPEL A PROJETS « FAVORISONS L'INSERTION
DES JEUNES DANS L'EMPLOI »

« Les sessions jeunes du Solidarium » Ateliers et Chantiers d'Insertion du Bray - La Chapelle-aux-pots (60)



La Fondation a soutenu la mise en place d'un parcours de découverte ludique et pratique des métiers de l'économie de proximité exercés par les structures de l'ensemblier Maison de l'Économie Solidaire : aide à la personne, ressourcerie, bâtiment, numérique, animation. Le parcours est proposé à des jeunes du territoire, en situation de décrochage ou d'échec scolaire et/ou en difficulté d'accès au marché du travail.



FONDATION
CRÉDIT AGRICOLE
BRIE PICARDIE



La solidarité et
la cohésion sociale

LES PROJETS SOUTENUS



APPEL A PROJETS « FAVORISONS L'INSERTION
DES JEUNES DANS L'EMPLOI »



Antenne mobile de l'Ecole de la 2^{ème} Chance Ouest Som'Oise » (60/80)

La Fondation a accompagné l'ouverture d'une antenne mobile de l'E2C Ouest Som'Oise, pour accompagner les jeunes sur les territoires ruraux de l'ouest de la Somme, notamment les bassins de la Picardie maritime et des 5 vallées. Le dispositif d'accompagnement de 20 mois repose sur une formation individualisée et en alternance, un accompagnement global (social, citoyen, professionnel) et personnalisé et une formation pour développer et acquérir des compétences adaptées au projet professionnel.



APPEL A PROJETS « FAVORISONS L'INSERTION
DES JEUNES DANS L'EMPLOI »

« Espace d'accueil, d'écoute et d'information Jeunesse de proximité » Centre Social Espace Valois Multien (60)

Le centre social, localisé à Betz, au cœur d'une zone rurale, a ouvert un espace d'accueil, d'écoute et d'information spécifiquement à destination des jeunes de 13 à 29 ans et de leurs familles. L'espace permet à ce public, souvent peu mobile, d'avoir accès à des informations dans les domaines de l'insertion professionnelle, de l'orientation, du logement, de la mobilité et de la santé. Des actions collectives, type expositions ou forums, sont également proposées. La Fondation a participé à l'aménagement de l'espace et à la communication autour de l'ouverture.



FONDATION
CRÉDIT AGRICOLE
BRIE PICARDIE



LES PROJETS SOUTENUS



« Des Légumes pour se reconstruire » Jardin de Cocagne Saint Faron – Meaux (77)

L'association propose au sein du Jardin de Cocagne une activité de maraîchage bio menée dans le cadre d'un chantier d'insertion. La Fondation finance en partie la construction d'un bâtiment visant à améliorer les conditions de travail des 25 travailleurs en insertion professionnelle. Le bâtiment permettra d'accueillir davantage de demandeurs d'emploi, de développer leurs compétences en diversifiant les situations professionnelles apprenantes et d'approvisionner davantage de clients en légumes bio de saison.



APPEL A PROJETS « FAVORISONS L'INSERTION
DES JEUNES DANS L'EMPLOI »

« MEEF Connect » Santerre-Haute-Somme (80)

La MEEF Santerre-Haute Somme a développé un programme de lutte contre la fracture numérique à destination des jeunes en milieu rural. Ce programme passe par des formations numériques dispensées par des équipes dédiées au sein de tiers lieux déjà implantés sur le territoire, par l'organisation d'ateliers découverte des métiers grâce à des casques de réalité virtuelle et par le développement de l'accès à la téléphonie et à internet pour les jeunes les plus précaires. Le soutien de la Fondation a notamment permis l'acquisition de l'outil métiers 360 et l'ouverture d'une offre d'accès à la téléphonie/internet à tarif solidaire pour 100 jeunes.





L'innovation et la création



L'innovation
et la création

LES PROJETS SOUTENUS



DOMAINE DE CHANTILLY

Programme d'action-recherche en Forêt de Chantilly (60)



Le programme, issu d'une initiative citoyenne et piloté par le Domaine de Chantilly / Fondation d'Aumale, réunit plus de 13 laboratoires et plus de 40 chercheurs. Il vise à faire de la Forêt de Chantilly un laboratoire à ciel ouvert pour comprendre les facteurs entrant en jeu dans la dégradation de l'état des chênes et pour anticiper son évolution. Au-delà de la Forêt de Chantilly, le programme ambitionne de construire des solutions pour « maintenir la forêt vivante dans 50 ans et comprendre les relations sols / arbres ». La Fondation soutient 3 volets du programme : une analyse microbienne du sol de la forêt, la création d'un site internet et l'organisation d'une grande réunion publique pour faire connaître le programme et partager ses résultats.



Création d'une boîte à outils sur l'ACS (80/60/77)



L'association souhaite valoriser au travers d'outils et d'actions de communication pérennes, les connaissances scientifiques et retours d'expériences vérifiés au sujet de l'Agriculture de Conservation des Sols (ACS). Le projet vise à mettre à disposition une boîte à outils pour les agriculteurs souhaitant se lancer dans cette démarche durable et à les aider particulièrement sur 2 thématiques : l'autonomie azotée et le stockage de carbone.

La Fondation participe au financement de l'ingénierie du projet et des outils de communication à destination des agriculteurs.



FONDATION
CRÉDIT AGRICOLE
BRIE PICARDIE



**L'innovation
et la création**

LES PROJETS SOUTENUS



Création d'un rucher école et d'un parcours de biodiversité - Cottenchy (80)



La Fondation accompagne l'association dans l'installation d'un rucher école près d'Amiens. Au-delà de produire du miel, ce rucher sera un lieu de formation, en mettant en avant la complémentarité agriculture / apiculture et un outil de communication auprès du grand public et des scolaires. Grâce au soutien de la Fondation, l'association a également mené une expérimentation sur les abeilles VSH, capables de lutter d'elles-mêmes contre le varroa, responsable de 90 % de la mortalité des essaims

L'association crée en parallèle un parcours pédagogique de biodiversité pour démontrer la complémentarité entre les pollinisateurs, la flore naturellement présente sur le site et les plantes cultivées.



LA BRETONNIERE

Acquisition d'un simulateur de conduite d'engins agricoles par l'EPLEFPA La Bretonnière - Chailly-en-Brie (77)



En soutenant l'acquisition du 1er simulateur de conduite complet agriculture et paysage par un CFA de notre territoire, la Fondation participe à enclencher la démarche de transformation numérique de l'enseignement agricole déjà amorcée par de nombreux CFA en France. Le simulateur permet de développer le nombre d'heures de conduite des apprenants et les faire ainsi monter en compétence sur la conduite d'engin et l'attelage et le dételage des outils en toute sécurité.

Le simulateur pourra également être proposé à terme aux entreprises environnantes comme outil de formation continue pour leurs salariés.



**FONDATION
CRÉDIT AGRICOLE
BRIE PICARDIE**



**L'innovation
et la création**

LES PROJETS SOUTENUS



« Un pont, Une œuvre » (80)



La Fondation soutient la création du parcours artistique « Un pont, une œuvre » dans le cadre du programme départemental « Vallée de Somme, Une Vallée Idéale ». L'association propose une reconquête des bords de la Somme, au travers de créations paysagères et artistiques. Des œuvres très différentes seront installées sur 4 sites situés le long de la véloroute, d'est en ouest du territoire : Eclusier-Vaux, Corbie, Lamotte-Brebière et Pont-Rémy.



**FONDATION
CRÉDIT AGRICOLE
BRIE PICARDIE**



La valorisation du territoire



La valorisation du territoire

LES PROJETS SOUTENUS



Acquisition de la broderie des Ursulines



La Fondation est le mécène majeur de l'acquisition d'un antependium (grand devant d'autel brodé) par les Musées d'Amiens. Véritable « peinture à l'aiguille », confectionnée au XVII^{ème} siècle à Amiens par les Ursulines, ce « trésor local » avait dû quitter la ville lors de leur départ en 1904. La qualité remarquable de cette œuvre permettra de mettre davantage en lumière l'art de la broderie, jusqu'à présent peu visible dans le parcours des collections des Musées d'Amiens et d'apporter un témoignage précieux sur le savoir-faire de la ville en arts décoratifs et, plus largement, sur son activité textile, riche de dix siècles d'histoire. La population a été associée à cette opération, à travers une campagne de financement participatif qui a rencontré un franc succès, gage de l'intérêt que portera la communauté locale à découvrir cette œuvre lors de l'exposition planifiée en 2025.



Création d'une tranchée pédagogique



Le Musée de la Grande Guerre de Meaux a souhaité répondre à la demande de ses visiteurs et enrichir son parcours par une reconstitution inédite, immersive et pédagogique du système-tranchées. Cette tranchée à l'échelle 1 permettra une meilleure compréhension de ce système complexe et des implications qu'il a pu avoir sur la vie des hommes pendant la Première Guerre Mondiale. Elle sera inaugurée le 11 novembre 2024 et sera intégralement accessible aux personnes à mobilité réduite. La Fondation participe au financement de la scénographie.



FONDATION
CRÉDIT AGRICOLE
BRIE PICARDIE



La valorisation du territoire

LES PROJETS SOUTENUS



Restauration des conciergeries de la Sucrierie de Francières



La Sucrierie de Francières est l'une des premières sucreries des Hauts-de-France et fait partie de la 1ère vague d'industrialisation de la sucrierie française. Transformée aujourd'hui en centre d'interprétation de l'industrie sucrière et des industries agro-ressources, elle propose à ses visiteurs de découvrir le riche patrimoine de cette industrie, les étapes de la fabrication du sucre et l'intérêt des agro-ressources dans le milieu agricole. La Fondation participe à la restauration des 2 conciergeries encadrant, depuis l'origine, l'entrée principale de l'usine. Ce projet s'inscrit dans le plan de rénovation global du site entrepris depuis 2012.

CENTRE DES MONUMENTS NATIONAUX



Restauration de la cheminée des 9 Preuses du Château de Pierrefonds

La Fondation participe au programme de restauration-conservation de la salle des Preuses du Château de Pierrefonds, engagé depuis 2022. La Salle des Preuses est la pièce emblématique du château de Pierrefonds de par ses dimensions (53 mètres de long, 12 mètres de haut et 10 mètres de large) et son décor (voute en coque de bateau renversé, cheminée monumentale). La Fondation finance la restauration de la cheminée, œuvre remarquable de Viollet-le-Duc mettant en scène les statues des neuf Preuses. Cette restauration débutera à l'été 2024.



FONDATION
CRÉDIT AGRICOLE
BRIE PICARDIE



La valorisation du territoire

LES PROJETS SOUTENUS



Château de Fontainebleau

Restauration du « Rendez-vous au carrefour du Puits du Roi » - Fontainebleau (77)

La Fondation soutient la restauration d'un des cartons de Chasse Royale de Jean-Baptiste OUDRY, œuvres majeures dans l'histoire des arts du XVIIIe siècle. Le carton, d'une dimension exceptionnelle (3,57m x 6,50m) date de 1735 et représente le « botté » du roi sur un site emblématique de la Forêt de Compiègne. La restauration s'effectuera exceptionnellement au Château de Fontainebleau et mobilisera des savoir-faire spécifiques lors d'une campagne d'analyses scientifiques menée avant la restauration. L'œuvre sera présentée au public lors d'une exposition au Château de Fontainebleau en 2024.



Renouveau et rayonnement d'une illustre société savante !

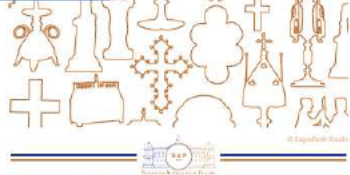
La Société des Antiquaires de Picardie a été fondée en 1838 et est à l'origine de la construction de l'actuel Musée de Picardie, dont elle a fait don, avec ses collections archéologiques, à la Ville d'Amiens en 1869. Elle, met à disposition du grand public 80 000 ouvrages d'histoire locale régionale, publie régulièrement recherches et découvertes et tient chaque mois une conférence publique gratuite.

La Fondation participe à la restauration de ses 2 portraits-études préparatoires au tableau dit « de Saint Cloud » de Joseph-Désiré Court qui immortalisa l'audience impériale du 25 juin 1854 accordée aux membres de la commission du Musée Napoléon, le futur Musée de Picardie. La Fondation participe également aux frais de l'organisation d'une journée d'études ayant pour titre « La collection Bouvier : splendeurs et tribulations d'une collection amiénoise du XIXème siècle ».



La collection Bouvier :

splendeurs et tribulations
d'une collection amiénoise
du XIX^e siècle



Journée d'étude

Samedi 9 décembre 2023
10h-12h30 / 14h-18h

Amiens, Musée de Picardie
(auditorium) - Entrée libre



Responsable P.A. et organisation : Société des Antiquaires de Picardie, collections Musées de Picardie, avec le soutien de la Fondation Crédit Agricole Brie Picardie



FONDATION
CRÉDIT AGRICOLE
BRIE PICARDIE



La valorisation du territoire

LES PROJETS SOUTENUS



FONDATION
LA SAUVEGARDE DE L'ART
FRANÇAIS

Restauration de 8 toiles marouflées du Beffroi de Rue (80)

La Fondation a participé au financement de la restauration de huit toiles monumentales conservées dans le Beffroi de la commune de Rue. Ces toiles, peintes par un artiste local, Albert Siffrait de Moncourt, illustrent la vie, l'industrie, l'agriculture et l'élevage sur ce territoire avant la 1ère guerre mondiale. Ce sont 2 étudiantes de l'Université Picardie Jules Verne qui se sont lancées bénévolement à la recherche de fonds pour ce projet dans le cadre du dispositif « Le plus Grand musée de France » porté par « La Sauvegarde de l'Art Français ».



Sauvegarde et transmission de l'excellence des innovations textiles picardes Amiens (80)

Le projet vise la sauvegarde d'une innovation mondiale : la technique d'impression au rouleau gravé en taille douce, mise au point à Amiens en 1775 par Alexandre Bonvalet. Cette technique est remarquable car elle s'effectue sans raccord et permet une définition des traits et une continuité des variations de nuances jamais atteintes par les procédés plus récents. La Fondation finance la gravure d'un nouveau cylindre, mais aussi la mise au point du process d'impression et la formation d'un conducteur.

Au-delà de transmettre cette technique à une nouvelle génération, le projet ambitionne de créer, à terme, un secteur économique.



FONDATION
CRÉDIT AGRICOLE
BRIE PICARDIE



La valorisation du territoire

LES PROJETS SOUTENUS



Restauration du Théâtre du Parterre de la Couronne - Vaux-le-Vicomte (77)



La Fondation soutient l'association des Amis de Vaux-le-Vicomte pour mener la restauration complète des maçonneries et des espaces verts du Théâtre présent au sein des jardins du Château. Datant du XVII^{ème} siècle et conçus par André Le Nôtre, les jardins de Vaux-le-Vicomte ont marqué l'histoire de l'art et des jardins, en inspirant notamment les projets de Versailles et Chantilly. Le Théâtre est également chargé d'histoire puisque Molière y a joué *Les Fâcheux*, le 17 août 1661, lors de la soirée organisée par Nicolas Fouquet en l'honneur de Louis XIV. La restauration se fera en respect des techniques de l'époque.



Conception-réalisation d'un parcours d'interprétation touristique et culturel de l'Abbaye de Chiry-Ourscamp (60)

La Fondation s'associe à la mission menée par le Conseil Départemental de l'Oise et son agence Oise Tourisme visant à régénérer l'offre de tourisme culturel d'un ensemble de 11 musées et monuments de l'Oise. Elle participe ainsi au financement de la conception d'un parcours d'interprétation au cœur du domaine de l'Abbaye de Chiry-Ourscamp associant signalétique, signalisation et dispositifs numériques spécifiquement adaptés à la cible des familles (contenus avec forte connotation ludo-pédagogique).



FONDATION
CRÉDIT AGRICOLE
BRIE PICARDIE



La valorisation du territoire

LES PROJETS SOUTENUS



Création d'un nouveau départ pour le Festival International des Jardins - Amiens (80)

Créé en 2010, le Festival a pour vocation de promouvoir la jeune création paysagère, architecturale et plastique dans le site naturel d'exception des Hortillonnages d'Amiens. Disposés sur des îlots, les jardins et les installations contemporaines constituent un parcours poétique et une découverte en itinérance douce qui permettent de questionner les liens entre nature, culture, agriculture et patrimoine en regard des nombreuses incidences provoquées par le changement climatique.

La Fondation soutient la création d'un nouveau départ situé de l'autre côté de la Somme, au cœur du nouveau quartier « Amiens Ville Idéale ». Il permettra de renforcer l'attractivité et la visibilité du Festival et offrira un accès aux personnes à mobilité réduite.



DOMAINE
DE CHAALIS
INSTITUT DE FRANCE



Création d'une roseraie botanique et conservatoire - Fontaine-Chaalis (60)

La Fondation a accompagné la création d'une roseraie botanique et conservatoire visant à valoriser les variétés de roses anciennes et à offrir un nouveau regard sur l'art et l'histoire des jardins dans une démarche scientifique et pédagogique. Le projet vise 3 objectifs :

- Conservatoire : conserver des espèces sauvages et son fonds génétique ;
- Pédagogique : expliquer au public comment ont été développées les variétés que nous connaissons aujourd'hui ;
- Culturel et touristique : développer l'attractivité du domaine de Chaalis auprès des amoureux des roses et de la nature.



FONDATION
CRÉDIT AGRICOLE
BRIE PICARDIE



La valorisation du territoire

LES PROJETS SOUTENUS



« Les colonnes de Mercure » - Amiens / Ribemont sur-Ancre (80)



La Fondation accompagne la reconstitution, par des élèves du lycée l'Acheuléen d'Amiens, d'une colonne monumentale romaine, inspirée des découvertes archéologiques issues des fouilles menées sur le sanctuaire de Ribemont-sur-Ancre. Cette colonne sera complétée par l'exécution des fragments du temple gallo-romain, aujourd'hui disparu. Le site deviendra ainsi un nouveau point d'intérêt dans le territoire et s'intégrera dans un circuit de visite sur le thème de la compréhension du phénomène guerrier qui regroupera le centre archéologique et la médiathèque intercommunale.



Les ateliers de l'Ecole de Chaillot dans le Clermontois – Clermont de l'Oise (60)

La Fondation a accompagné les élèves-architectes du patrimoine lors des ateliers de l'Ecole de Chaillot qui se sont déroulés à Clermont-de-l'Oise en 2021-2022. Les élèves ont élaboré des projets de restauration, de conservation et de mise en valeur de cinq monuments historiques de la ville et de ses environs. Les projets ont été présentés devant les habitants et les autorités locales et une exposition « Le patrimoine en mouvement » sera organisée à la Cité de l'Architecture de Paris et mettra en valeur le patrimoine remarquable de ce territoire.



FONDATION
CRÉDIT AGRICOLE
BRIE PICARDIE



LES PROJETS SOUTENUS



Les vitraux de l'église de Folleville (80)

L'église de Folleville est inscrite sur la liste du patrimoine mondial de l'UNESCO au titre de bien culturel en série « Chemins de Saint-Jacques-de-Compostelle en France ». Le projet, soutenu par la Fondation, visait à créer 2 vitraux contemporains pour remplacer les fenêtres en verre blanc. Ces vitraux ont été fabriqués par une entreprise du territoire et selon les méthodes du 16ème siècle, avec des matériaux nobles des verrerie de St Gobain.





La santé et le bien vivre



FONDATION
CRÉDIT AGRICOLE
BRIÉ PICARDIE



La santé et
le bien vivre

LES PROJETS SOUTENUS



APPEL A PROJETS « BIEN GRANDIR, BIEN VIEILLIR
SUR NOTRE TERRITOIRE »

« Booste ton avenir » (77)



L'association accueille, informe et oriente les jeunes de 16 à 25 ans, déscolarisés ou en rupture de scolarité sur près de 79 communes du Sud de la Seine-et-Marne. La Mission Locale s'est récemment équipée d'un minibus comme bureau mobile pour aller à la rencontre des jeunes de ces communes éloignées. Ayant constaté que leur santé mentale s'était dégradée depuis la crise sanitaire, elle a souhaité intégrer une psychologue au sein du bus pour offrir aux jeunes un suivi personnalisé et confidentiel en plus d'une réflexion sur leur projet professionnel et leur orientation. La Fondation participe au financement de la psychologue et la communication liée au projet.



croix-rouge française

Création de la salle Snoezelen au Pôle Henry Dunant (80)



L'association a souhaité aménager une salle sensorielle Snoezelen à destination du public qu'elle accueille au sein de l'Institut Médico Educatif Henry Dunant d'Amiens : des enfants, adolescents et jeunes adultes déficients intellectuels ou souffrant de troubles autistiques. Cette salle va participer à un meilleur accompagnement individuel des bénéficiaires en favorisant leur bien-être et leur relation avec les professionnels, en limitant leurs angoisses et leurs troubles du comportement, en améliorant leur disponibilité, leur capacité de concentration et leur psychomotricité. La Fondation finance une partie de l'aménagement de la salle.



FONDATION
CRÉDIT AGRICOLE
BRIE PICARDIE



La santé et
le bien vivre

LES PROJETS SOUTENUS

 Unapei 60



Acquisition de la capsule VirtySens (60)

La Fondation a participé au financement de la capsule VirtySens pour les Foyers d'accueil médicalisés St Nicolas et Les Libellules, accueillant des personnes souffrant de handicaps psychiques et de troubles autistiques. Cette capsule immersive multi sensorielle, 100% fabriquée en Hauts de France, permet de diminuer les troubles du comportement, les angoisses et de travailler les habituations aux soins. Elle offre également des moments d'évasion à travers des voyages et des visites virtuelles.

Les doigts agiles

« Grand Via - la thérapie du voyage » Villers Bretonneux (80)

La Fondation a accompagné l'association dans l'installation, au sein de L'EHPAD de Villers-Bretonneux, d'une réplique de compartiment de train intégrée dans un décor reproduisant un quai de gare. Le projet vise à simuler un voyage pour les résidents atteints de la maladie d'Alzheimer et autres maladies cognitives avec pour but de les apaiser et de les stimuler.



FONDATION
CRÉDIT AGRICOLE
BRIE PICARDIE



La santé et
le bien vivre

LES PROJETS SOUTENUS



APPEL A PROJETS « LUTTONS CONTRE
L'ISOLEMENT SUR NOTRE TERRITOIRE »

Soutien au développement du Centre de Santé du Pays des Sources (60)



La Fédération ADMR de l'Oise a ouvert un centre de santé associatif sur la Communauté de Communes du Pays des Sources, zone rurale souffrant d'une densité médicale inférieure à la moyenne et en baisse ces dernières années. Le centre dispose de trois cabinets médicaux et d'un cabinet de kinésithérapie adapté. Il est accessible aux personnes à mobilité réduite et propose un suivi à domicile pour les populations qui ne peuvent pas se déplacer. Le centre propose également une offre de télémédecine et un accompagnement dans le cas de personnes éloignées des outils numériques. La Fondation a participé à l'achat de matériel pour le centre et à la formation des professionnels à l'usage du numérique.



APPEL A PROJETS « LUTTONS CONTRE
L'ISOLEMENT SUR NOTRE TERRITOIRE »

Parcours d'accompagnement et de lutte contre les conduites addictives (PALCA)



La Fondation soutient le déploiement du PALCA, offre de soins en addictologie pour un public placé sous main de justice, suite à des condamnations de faible gravité, et touché par la problématique addictive. Ce projet est né du constat que la lutte contre les conduites addictives constitue une nécessité, tant sur le plan sanitaire et social, que dans une logique de prévention de la délinquance. Les bénéficiaires du parcours sont accompagnés pendant 6 mois par un référent socio-éducatif, un psychologue et un infirmier pour une prise en charge rapide et un accompagnement global.



FONDATION
CRÉDIT AGRICOLE
BRIE PICARDIE



La santé et
le bien vivre

LES PROJETS SOUTENUS



« Le sport adapté pour les personnes atteintes de cancer gynécologique » (77)



La Fondation soutient l'association dans son projet d'accompagnement de personnes atteintes par un cancer féminin (sein, ovaire, utérus) en leur proposant des séances collectives de sport adapté durant et après les traitements : yoga, gymnastiques adaptées, danse, marche...Au-delà de favoriser la pratique sportive, le projet vise à rompre l'isolement et à redonner confiance et estime de soi. La Fondation financera l'achat de matériel sportif adapté, la rémunération des intervenants professionnels et les charges liées au déploiement du projet.



La Maison Zen et Marne - Férolles-Attilly (77)



La Maison Zen & Marne est un nouveau lieu de vie en accès gratuit à destination des personnes atteintes de maladies chroniques et sortant d'une longue hospitalisation, et de leurs aidants. Elle est située à Férolles-Attilly, au cœur d'un territoire rural éloigné des structures d'accompagnement. Le lieu permet de créer du lien social entre les bénéficiaires et d'échanger avec des professionnels bénévoles de la Seine et Marne. Il propose également de nombreux ateliers individuels et collectifs orientés sur le mieux-être, en collaboration avec des associations et organismes médico-sociaux du territoire. La Fondation a participé à l'équipement de la structure.



FONDATION
CRÉDIT AGRICOLE
BRIE PICARDIE



La santé et
le bien vivre

LES PROJETS SOUTENUS

(MANI

La force au féminin

« Unis Vers Elles” (77)

L'association mène des actions de sensibilisation du jeune public aux stéréotypes de genre et aux enjeux de la parité femmes / hommes à travers un spectacle et une exposition. Ces actions s'adressent à des collégiens et lycéens, et particulièrement dans les quartiers prioritaires des villes de Seine-et-Marne.

Elles visent à rendre les adolescents acteurs du changement sur ces sujets et à susciter des échanges sur les droits des femmes et l'égalité des chances. Avec le soutien de la Fondation, Imani a lancé en 2023 des ateliers de coaching pour femmes en situation de vulnérabilité et de précarité.



Ateliers de prévention des violences sexistes et promotion de l'égalité Femmes / Hommes (77)

L'association déploie des ateliers de promotion de l'égalité femmes hommes dans les structures jeunes (collèges, écoles, lycées, services jeunesse...). Chaque structure bénéficie de plusieurs ateliers (2 à 5) afin de suivre l'évolution et la réflexion du groupe. Pour aborder la question du sexisme avec les jeunes, l'association utilise des outils ludiques et adaptés comme, par exemple, un Escape Game sur l'impact du sexisme sur notre société. Le soutien de la Fondation a permis l'essaimage de ces ateliers en zone rurale et dans les Quartiers Prioritaires de la Ville du sud de la Seine-et-Marne.



FONDATION
CRÉDIT AGRICOLE
BRIE PICARDIE



La santé et
le bien vivre

LES PROJETS SOUTENUS



APPEL A PROJETS « BIEN GRANDIR, BIEN VIEILLIR
SUR NOTRE TERRITOIRE »



« Sur la piste du...Géocaching ! » Seine-et-Marne (77)

Delta 7 accompagne les seniors sur 3 types d'ateliers : activités physiques adaptées, stimulation cognitive (ateliers mémoire) et inclusion numérique. Son projet vise à proposer aux seniors des randonnées connectées, à mi-chemin entre rallye et chasse au trésor, via une application développée par l'association pour une meilleure prise en main des seniors. Les randonnées sont encadrées par les animateurs et des jeunes de l'association Unis-Cité. La Fondation finance la mise en place de 6 randonnées en Seine-et-Marne.



APPEL A PROJETS « BIEN GRANDIR, BIEN VIEILLIR
SUR NOTRE TERRITOIRE »



« Se reconstruire pour aimer son bébé » Seine-et Marne (77)

L'association apporte une aide matérielle et morale à toutes les femmes enceintes ou maman avec un bébé de moins de 3 mois en difficulté. Elle lance un programme complet de sport adapté et de bien-être, se déclinant en plusieurs activités visant à restaurer l'estime de soi des jeunes mamans (yoga, relation parent/enfant, capacités motrices du bébé...) mais également à favoriser un meilleur développement psychomoteur des nourrissons. Le projet vise surtout à encourager la relation « mère-enfant » qui n'est pas toujours intuitive pour des femmes isolées socialement. La Fondation finance la prestation de la Maison Sport Santé APA de Géant et l'investissement en matériel.



FONDATION
CRÉDIT AGRICOLE
BRIE PICARDIE



La santé et
le bien vivre

LES PROJETS SOUTENUS



Les Olympiades des EHPAD - Compiègne (60)



La Fondation a accompagné l'organisation de la 1ère édition de ce challenge sportif à Compiègne rassemblant, au sein de mêmes équipes, des séniors résidents d'EHPAD, des personnes en situation de handicap et des enfants de clubs sportifs du territoire. Une manifestation festive, sportive et conviviale qui s'est inscrite dans la stratégie Nationale du Sport Santé 2019-2024 et dans le dynamisme territorial du label "TERRE DE JEUX 2024" (label national engagé en amont du déroulement des Jeux Olympiques de PARIS 2024). La Fondation a également financé une partie des récompenses offertes aux établissements (matériel sportif et achats culturels) dans le but de prolonger l'action et d'utiliser la pratique sportive comme arme du bien-vieillir.



« Programme Médicasport » - Amiens et Doullens (80)

L'association propose un parcours santé de 12 mois visant à renforcer la pratique régulière de l'Activité Physique Adaptée (APA) chez les publics vulnérables, éloignés des messages de prévention et/ou atteints de pathologies cardiovasculaires, diabète, obésité...

Le projet ambitionne également de développer un réseau pour accompagner les publics cibles vers une pratique d'activités physiques adaptées, dans le cadre d'un parcours de santé global (collaboration étroite et réelle entre les professionnels de santé, les professionnels de l'APA, les usagers et les acteurs locaux). La Fondation a soutenu le pilote du programme mené en 2021 puis son déploiement en 2022-2023 sur plusieurs lieux de la métropole amiénoise et sur le territoire rural de l'EPCI Nord-Picardie.



FONDATION
CRÉDIT AGRICOLE
BRIE PICARDIE



La santé et
le bien vivre

LES PROJETS SOUTENUS

COMPAGNIE
SOLEIL SOUS
LA PLUIE

une compagnie en mouvement...

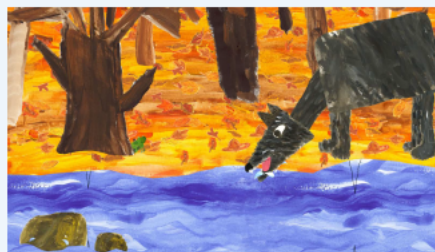
« Une épopée papetière dans la Vallée des Deux Morin » (77)



La Fondation soutien le projet coopératif mené par l'association sur un ancien site de production papetière. Le projet associe l'art, l'agriculture, le patrimoine et l'industrie. Il vise à réenchanter le territoire des Deux Morins en faisant connaître au grand public son histoire papetière, à travers la valorisation et la transmission des savoir-faire. Le projet prévoit également l'organisation d'événements rassembleurs. L'accompagnement de la Fondation permettra de financer des ateliers de création artistique, l'enquête documentaire réalisée auprès d'anciens papetiers, l'organisation de la Fête des Semailles 2024 et 4 représentations du spectacle Jeune Public.

Marguerite
et Compagnies

Nature Animée, ça cartoon à l'hôpital ! (60/77/80)



La Fondation accompagne l'association dans la mise en place d'ateliers de création de dessins animés pour et par les enfants malades et hospitalisés lors desquels les enfants créent leurs films de A à Z : ils inventent l'histoire, fabriquent en peinture tous les éléments et font les voix des personnages. Ce projet collaboratif permet aux enfants d'apprendre sur la nature, mais aussi sur les techniques artistiques (peinture, écriture, story-board, couleurs, images animées, film...). L'œuvre est ensuite diffusée au sein de l'hôpital mais aussi sur Internet, ce qui procure aux enfants un sentiment de fierté et de confiance qui les aide à mieux supporter leur hospitalisation.



FONDATION
CRÉDIT AGRICOLE
BRIE PICARDIE



La santé et
le bien vivre

LES PROJETS SOUTENUS



APPEL A PROJETS « BIEN GRANDIR, BIEN VIEILLIR
SUR NOTRE TERRITOIRE »

« Habiter autrement grâce à l'art » (77)



La structure est dédiée à la protection et à l'éducation des enfants avec 2 grandes missions : accueillir des enfants et des jeunes confiés temporairement par l'Aide Sociale à l'Enfance suite à des situations très graves et accompagner les familles en difficulté. Elle mène un projet intergénérationnel, rassemblant les enfants et les résidents de la Maison des cultures de Thomery (personnes âgées ou handicapées précarisées). Elle propose une initiation à l'histoire de l'art via un musée numérique itinérant « Micro-Folie », la mise en place d'ateliers de création artistique autour du manga et la création de grandes fresques. La Fondation participe à la rémunération des artistes intervenant sur le projet.



APPEL A PROJETS « BIEN GRANDIR, BIEN VIEILLIR
SUR NOTRE TERRITOIRE »

« Singulier & Pluriel (80)



L'association œuvre sur le territoire des Hauts-de-France en faveur du développement d'un cinéma de qualité auprès des tous les publics. Son projet favorise l'inclusion par l'éducation aux images à destination des adolescents en situation de handicap suivis par l'ADAPEI 80 de l'IMPRO de Corbie, du SESSAD Les Roseaux et d'enfants de l'IME de Bussy-les-Daours. Durant 6 mois, et pendant 3 années scolaires, les jeunes des 3 structures vont créer des films en partant de l'œuvre de Tex Avery. Ils auront l'opportunité de présenter et valoriser leurs œuvres lors de séances de projection. La Fondation soutient l'acquisition des droits d'un MashUp, la rémunération du réalisateur et les frais de mise en place et de valorisation du projet.



FONDATION
CRÉDIT AGRICOLE
BRIE PICARDIE



La santé et
le bien vivre

LES PROJETS SOUTENUS

ORCHESTRE
DE PICARDIE



Orchestre national en
région Hauts-de-France

CHU
AMIENS
PICARDIE



L'Orchestre de Picardie à l'hôpital (80/60)

La Fondation soutient le projet visant à utiliser la musique comme support thérapeutique au service du bien-être de tous, au travers de 4 actions :

- 1- L'organisation de grands concerts annuels au sein des centres hospitaliers d'Amiens et de Compiègne;
- 2- Le développement d'ateliers de découvertes musicales avec présentation d'instruments, de mini-concerts et d'échanges entre les patients et les musiciens;
- 3- Le déploiement du « Poids des notes », une expérimentation de musicothérapie à destination de patients traités en chirurgie de l'obésité;
- 4- La production et la diffusion de contenus audiovisuels de l'Orchestre sur les télévisions des chambres du CHU d'Amiens, en particulier les chambres des services pédiatriques.



Adaptation du spectacle En Forme ! (60/80)

La compagnie propose une adaptation de son spectacle « En Forme ! » aux enfants sourds et/ou malentendants ainsi qu'aux enfants des structures hospitalières. Plusieurs formats seront ainsi proposés, ainsi que des ateliers en lien avec le spectacle :

- En Forme ! en Langue des Signes Française pour les publics sourds et/ou malentendants
- En Forme ! dans les hôpitaux avec un format « au pied du lit »
- En Forme ! en format « classique » pour les espaces collectifs des structures hospitalières.

La Fondation participe aux frais de décors et de production du spectacle adapté aux structures hospitalières.



FONDATION
CRÉDIT AGRICOLE
BRIE PICARDIE



La santé et
le bien vivre

LES PROJETS SOUTENUS



ESPRIT QUI CLIC

Numy : un programme d'éducation aux écrans pour les enfants d'écoles élémentaires et leurs familles (77)

La Fondation soutient le programme de prévention sur les écrans mené par l'association en école élémentaire à travers des ateliers sur 4 thématiques : découverte du numérique, émotions et écrans, jeux vidéos et réseaux sociaux (dédié aux enfants de CM2). Des outils et animations sont développés afin d'inclure l'entourage des enfants dans le dispositif.

Ce programme est mené en pilote en 2024 sur l'académie de Provins et se déploiera sur la communauté de communes Bassée-Montois en 2025. La Fondation participe au financement de la rémunération des intervenants et à la production des supports de communication.



LE SOUFFLE SPECTACLE D'AILLY SUR NOYE DE LA TERRE

Achat d'une nouvelle régie en vue des 40 ans du spectacle Son & Lumière

Le Souffle de la Terre est un spectacle vivant, en plein air, existant depuis 1986 et retraçant 20 000 ans d'histoire de la Picardie. Pendant 90 minutes, 3500 personnages se présentent aux yeux des spectateurs.. Reconnu comme le plus grand Son & Lumière du nord de la France, il rassemble, chaque année, près de 900 bénévoles passionnés et accueille 22 000 spectateurs.

La Fondation participe au financement d'un nouveau matériel de régie plus écologique et plus moderne,. Il permettra de démultiplier les possibilités d'innovations technologiques et artistiques (un mapping sera notamment déployé pour les 40 ans).



FONDATION
CRÉDIT AGRICOLE
BRIE PICARDIE



La santé et
le bien vivre

LES PROJETS SOUTENUS



APPEL A PROJETS « LUTTONS CONTRE
L'ISOLEMENT SUR NOTRE TERRITOIRE »

Tournées du Mumo x Centre Pompidou (77) et du Mumo (80)

En 2023 et 2024, des camions-musées parcourent les zones rurales et périurbaines de la Seine-et-Marne, de l'Oise et de la Somme pendant plusieurs semaines pour proposer une expérience autour de l'art contemporain aux habitants et en particulier aux enfants (partenariat avec les établissements scolaires). Les collections proposées proviennent du Centre Pompidou de Paris et des 2 Frac des Hauts de France. La Fondation participe au financement des outils pédagogiques, du matériel pour les ateliers de pratique artistique et de la formation des enseignants et des animateurs.



Crédit photo : Klaus Stoeber

LES CONCERTS DE POCHE

APPEL A PROJETS « LUTTONS CONTRE
L'ISOLEMENT SUR NOTRE TERRITOIRE »

Favoriser l'inclusion sociale au cœur des campagnes et des quartiers en Seine-et- Marne grâce à la musique classique (77)

De septembre 2022 à juin 2023, les Concerts de Poche ont impliqué 9000 habitants isolés des campagnes et quartiers de la Seine-et-Marne, dans des ateliers de création et de pratique collective et 18 concerts. Les concerts ont été proposés à tarif accessible et dans des lieux familiers (salles des fêtes, gymnases, centres sociaux) et ont rassemblé habitants et musiciens professionnels. La Fondation a participé aux frais de production des ateliers et des concerts.



Crédit photo : Didier Bonnel



FONDATION
CRÉDIT AGRICOLE
BRIE PICARDIE



La santé et
le bien vivre

LES PROJETS SOUTENUS

PÔLE ARTISTIQUE DU VAL BRIARD
L'ÉNOUË



L'éveil du regard... - Les Chapelles Bourbon (77)

La Fondation accompagne ce projet d'éducation artistique et culturelle à destination des jeunes du territoire rural du Val Briard. Le programme vise à un éveil plus précoce à la culture générale, à l'art et à la pensée critique.

Le projet cible 10 000 jeunes à travers les établissements scolaires et les instituts médicaux éducatifs de ce territoire.

La Fondation participe à la rémunération des artistes et au financement du service de transport proposé aux jeunes non motorisés.

Bouillon de Printemps

Favoriser l'accès à la culture en zone rurale - Bouillancourt-en-Séry (80)

L'association, accueillie au sein du Château de Bouillancourt-en-Séry, a pour vocation d'offrir aux populations de cette zone rurale, une programmation culturelle ambitieuse et diversifiée : festivals, concerts, exposition, podcasts, théâtre et ateliers créatifs. Elle souhaite également accompagner et accueillir des artistes locaux en résidence.

La Fondation a soutenu le projet, en partenariat avec la Fondation Crédit Agricole Pays de France afin de permettre à l'association d'acquérir du matériel scénique et de sonorisation pour mener ses actions.



FONDATION
CRÉDIT AGRICOLE
BRIE PICARDIE



La santé et
le bien vivre

LES PROJETS SOUTENUS



CITÉ DE LA MUSIQUE
PHILHARMONIE
DE PARIS

L'Orchestre DEMOS en Beauvaisis (60)

Le projet vise à favoriser l'accès à la musique classique par la pratique instrumentale en orchestre pour des enfants de 7 à 12 ans issus des Quartiers Prioritaires de la Ville ou des zones rurales insuffisamment dotées en institutions culturelles. Chaque enfant se voit confier son instrument pendant 3 ans et suit 3h de cours par semaine. Tous les enfants se retrouvent une fois par mois pour répéter en orchestre. Chaque année, les enfants se produisent sur une scène emblématique du Beauvaisis et ont l'occasion, au cours de leur parcours, de se produire à la Philharmonie de Paris. A l'issue des 3 ans, si l'enfant souhaite continuer la musique, il pourra conserver son instrument. La Fondation a participé notamment à l'achat des instruments et aux frais de production des concerts.



FESTIVAL
INTERNATIONAL
DU FILM D'AMIENS

Cinémétro et Color'Ado (80)

La Fondation a soutenu la mise en place de 2 ateliers d'initiation à la lecture de l'image destinés à des jeunes dans le cadre scolaire pour les aider à prendre du recul sur les contenus audiovisuels qu'ils absorbent continuellement : Cinémétro et Color'Ado. L'atelier Cinémétro est proposé aux élèves de primaire au sein de leurs établissements scolaires. En 2022, grâce au soutien de la Fondation, l'action Cinémétro a été essaimée en dehors de la métropole amiénoise, et notamment en zone rurale. L'atelier Color'Ado rassemble un groupe de collégiens / lycéens provenant de quartiers différents et les fait travailler ensemble pendant une semaine à la réalisation de 3 ou 4 films d'animation. Ces films ont été projetés lors de la cérémonie de clôture du Festival International du Film d'Amiens.



FONDATION
CRÉDIT AGRICOLE
BRIE PICARDIE



FONDATION CRÉDIT AGRICOLE BRIE PICARDIE



Plus d'informations et dépôt
des demandes de soutien sur
www.ca-briepicardie.com/fondation



Contactez-nous :
fondation.cabp@ca-briepicardie.fr



Fondation Crédit Agricole Brie Picardie
500 rue Saint Fuscien 80095 AMIENS CEDEX 3
Fondation d'entreprise régie par la loi n°87-571 du 23 juillet 1987 modifiée

En application du Règlement du 27 avril 2016 relatif à la protection des données personnelles, et conformément à la loi Informatique et Libertés n°78-17 du 6 janvier 1978 modifiée vous disposez sur ces données de droits (i) d'accès, (ii) de rectification, (iii) d'effacement, (iv) de limitation et (v) de portabilité de vos données vers un prestataire tiers le cas échéant. Vous pouvez en outre vous opposer à tout moment au traitement de vos données ainsi qu'à l'envoi de nos messages. Vous pourrez faire valoir ces droits en contactant notre DPO à : fondation.cabp@ca-briepicardie.fr ou à Fondation Crédit Agricole Brie Picardie 500 rue Saint-Fuscien 80095 AMIENS CEDEX 3. Vous pouvez également introduire une réclamation auprès de la CNIL.

