

2025-2026

# LIVRET RSE

POUR UN DÉVELOPPEMENT DURABLE  
DE NOTRE TERRITOIRE



BRIE PICARDIE

**Ce livret RSE présente les actions et engagements de la Caisse régionale, pour répondre aux attentes de ses clients, de la société et accompagner son territoire dans ses transitions.**

## **Approche méthodologique**

Pour structurer ce document, la Caisse régionale présente ses actions selon une architecture cohérente, articulée autour des trois piliers ESG :

- ▶ **Environnement** : accompagnement des transitions climatiques et écologiques, réduction de l’empreinte carbone de la Caisse régionale ;
- ▶ **Social** : contribution à l’attractivité territoriale, inclusion financière, politique sociale interne ;
- ▶ **Gouvernance** : éthique, transparence, conformité et qualité de service.

Sans être soumis aux obligations réglementaires de reporting extra-financier, la Caisse régionale a fait le choix d’adopter volontairement une structure claire et transparente, alignée sur les pratiques du Groupe Crédit Agricole.

## **Périmètre et période**

Sauf mention contraire, les données présentées concernent la Caisse régionale Brie Picardie et couvrent l’exercice 2025 (du 1<sup>er</sup> janvier au 31 décembre 2025).

## **Nature des indicateurs**

Ce livret présente trois types d’informations complémentaires :

- ▶ **Indicateurs d’activité**, tels que les encours de financement, le nombre de clients accompagnés et le volume d’opérations ;
- ▶ **Indicateurs de performance ESG**, tels que l’empreinte carbone, les indicateurs RH et les achats responsables ;
- ▶ **Exemples d’initiatives** : projets soutenus, partenariats structurants, actions territoriales marquantes.

## **Sources des données**

Les indicateurs reposent sur les systèmes de suivi internes de la Caisse régionale et sur les remontées d’information consolidées au niveau du Groupe Crédit Agricole.

**Notre  
raison d’être :**  
*agir chaque jour  
dans l’intérêt  
de nos clients  
et de la société.*

## **Contact**

Pour toute question relative à ce livret :  
**[dvpt.durable@ca-briepicardie.fr](mailto:dvpt.durable@ca-briepicardie.fr)**

# Édito



**Jérôme Garnier**  
Président

**Laure Belluzzo**  
Directrice Générale

## Accompagner les transitions, agir pour l'avenir de nos territoires

Ancrée dans les valeurs de la banque coopérative et mutualiste, notre Caisse régionale agit chaque jour au plus près des réalités de son territoire. Dans la Somme, l'Oise et la Seine-et-Marne, les défis sont nombreux : adaptation au changement climatique, mutations démographiques, transformations du tissu économique, accès aux services essentiels.

Face à ces enjeux, notre responsabilité est claire : accompagner les transitions et contribuer concrètement à un développement durable, plus inclusif et plus résilient. Rénovation énergétique des logements et des bureaux, adaptation au changement climatique, transmission des exploitations agricoles et des entreprises, attractivité économique, cohésion sociale... autant de priorités qui dessinent l'avenir de nos territoires.

Banque de proximité, nous faisons le choix d'un engagement fort et utile. Notre démarche RSE s'inscrit pleinement dans notre raison d'être : mobiliser nos expertises, nos capacités de financement et l'énergie de nos équipes pour soutenir la transition énergétique, encourager l'inclusion sociale et renforcer le dynamisme local. Chaque jour, nos collaborateurs et nos administrateurs, présents sur le terrain, écoutent, accompagnent et construisent des solutions adaptées aux besoins de chacun.

Cette nouvelle édition de notre Livret RSE témoigne de cette dynamique collective. Elle présente notre stratégie structurée autour de 10 engagements forts et met en lumière des actions concrètes, au service d'un territoire plus résilient, plus inclusif et plus respectueux de l'environnement.

Nous sommes convaincus que la responsabilité sociétale est indissociable de la performance et de l'utilité de notre banque. Fidèles à nos valeurs coopératives, nous faisons de la RSE un pilier de notre action pour bâtir un modèle plus juste, plus solidaire et plus durable.

**Ensemble, poursuivons notre engagement pour accompagner les transitions, créer de la valeur partagée et construire, avec l'ensemble des acteurs locaux, un avenir plus durable pour nos territoires. ■**

# Sommaire

<b>Le maillage territorial de la Caisse régionale</b>	<b>5</b>
<b>La stratégie RSE de la Caisse régionale</b>	<b>6</b>
Être acteur d'une société plus durable	6
Les actions phares de la Caisse régionale	7
<b>Relever les défis environnementaux</b>	<b>8</b>
Accélérer le développement des énergies renouvelables	8
Réduire l'empreinte environnementale	9
Accompagner l'ensemble des clients du territoire dans leurs transitions énergétiques	10
Principaux dispositifs d'accompagnement	10
Accompagnement des marchés professionnels, agriculture et entreprises	12
L'accompagnement des filières	14
<b>Soutenir l'attractivité territoriale et la cohésion sociale</b>	<b>15</b>
S'engager en faveur du mieux-vivre, partout sur le territoire	15
Favoriser l'innovation	17
Continuer l'engagement en faveur des jeunes	17
Favoriser l'accès aux soins et au bien vieillir	18
<b>Développer l'engagement et les compétences des équipes</b>	<b>19</b>
Attirer, intégrer et fidéliser les talents	19
Encourager le dialogue social	19
Bien-être et prévention	20
Promouvoir la mixité et toutes les diversités	21
Diversité et inclusion	21
<b>Agir de manière plus responsable dans les pratiques</b>	<b>22</b>
Promouvoir l'éthique et la transparence	22
Principes et actions	22
Conduire les activités avec exemplarité	22
Adopter un comportement plus responsable dans la relation avec les fournisseurs	23
Assurer la protection des clients et de leurs données	24

# Le maillage territorial de la Caisse régionale

La Caisse régionale banque développe avec ses clients un modèle relationnel 100% humain et 100% digital, avec une ambition : être toujours plus proche d'eux, même à distance.



**1,1 million** de clients dont près de  
**438 200** sociétaires soit 40%  
**3050** collaborateurs  
**2** sites administratifs  
**18** administrateurs de la Caisse régionale  
**870** administrateurs de Caisses locales  
**85** Caisses locales  
**205** agences  
**153** relais CA  
**1** Village by CA  
**6** Points Passerelle  
**1** Fondation d'entreprise dénommée  
la Fondation Crédit Agricole Brie Picardie  
**1** Fonds de dotation dénommé  
Esprit Ouvert

**1<sup>ère</sup> banque de l'épargne du territoire**

**1<sup>ère</sup> banque de l'habitat du territoire :**  
16 000 projets financés pour 2 Mrds€

**1<sup>er</sup> financeur des professionnels, entrepreneurs  
et agriculteurs du territoire :**  
10 800 projets financés pour 1,8 Mrd€



BRIE PICARDIE

Site commercial

Site institutionnel



# La stratégie RSE de la Caisse régionale

## Être acteur d'une société plus durable

Le Crédit Agricole Brie Picardie a à cœur d'agir chaque jour, localement, favorablement et plus durablement dans l'intérêt du territoire et de ses habitants. Inscrire la transition écologique et l'inclusion sociale au cœur des métiers est un devoir.

De la raison d'être et du Projet Sociétal du Groupe Crédit Agricole, découle la stratégie RSE (Responsabilité Sociétale de l'Entreprise) de la Caisse régionale qui repose sur 4 axes :



La notation extra-financière EthiFinance démontre la performance ESG de la Caisse régionale (Environnement, Social, et Gouvernance)

- 1- Agir pour le climat et la transition vers une économie bas carbone ;
- 2- Renforcer la cohésion et l'inclusion sociale ;
- 3- Accompagner les transitions agricole et agro-alimentaire ;
- 4- Être plus responsables dans nos pratiques et relations avec nos parties prenantes.

Les priorités RSE de la Caisse régionale sont définies au travers des 10 engagements suivants :

## ENGAGEMENTS

**01 RÉDUIRE**  
notre empreinte environnementale directe et indirecte

**02 DÉVELOPPER**  
l'usage des énergies renouvelables

**03 PROPOSER**  
des produits plus durables à l'ensemble des clients

**04 S'ENGAGER**  
en faveur du mieux-vivre partout sur le territoire

**05 ÊTRE**  
un employeur plus responsable

**06 SOUTENIR**  
les agriculteurs et entreprises agroalimentaires dans leurs transitions vers des modèles plus respectueux de l'environnement

**07 RENFORCER**  
la souveraineté alimentaire et soutenir les projets territoriaux

**08 ENTRETENIR**  
des relations plus éthiques et plus responsables avec nos parties prenantes

**09 FORMER**  
tous les collaborateurs et administrateurs aux enjeux environnementaux et sociétaux

**10 DONNER**  
aux collaborateurs les moyens de réaliser leurs propres transitions

## Nos actions phares

Derrière les actions, des projets, des réalisations et des coopérations se concrétisent. Aux côtés des sociétaires, des collaborateurs et des partenaires, ces initiatives témoignent de l'engagement de la Caisse régionale à contribuer durablement au développement et à l'attractivité du territoire.

Découvrez à travers cette carte, quelques exemples de projets soutenus sur le territoire de la Caisse régionale.



# Relever les défis environnementaux

## Accélérer le développement des énergies renouvelables

La Caisse régionale est devenue productrice d'énergie renouvelable dès 2020, en installant des **panneaux photovoltaïques** sur ses agences et sites.

À fin 2025, 4 agences ainsi que le site d'Amiens sont équipés de panneaux photovoltaïques. Des projets d'**ombrières** sont également en cours sur les sites d'Amiens et de Beauvais.

L'objectif 2030 est que la production des panneaux photovoltaïques représente 20% de la consommation électrique globale de la Caisse régionale.

En parallèle, la Caisse régionale travaille son mix énergétique afin de réduire ses émissions de gaz à effet de serre, notamment en supprimant la quasi-totalité de ses compteurs à gaz à effet de serre.



Ces actions s'inscrivent dans la démarche du Groupe Crédit Agricole pour contribuer à la neutralité carbone en 2050.

Depuis 2022, la Caisse régionale déploie sur le site d'Amiens des ateliers « Repair Café » en interne avec des collaborateurs volontaires, dans le but de sensibiliser aux enjeux écologiques. Ces ateliers permettent d'apprendre à réparer des objets du quotidien en évitant la surconsommation.

### En 2025 :

- La Caisse régionale a produit **258 327 kWh** grâce à l'installation de panneaux photovoltaïques ce qui représente **2,47 %** de la consommation d'électricité.
- **10 ateliers Repair Café** organisés avec **7 collaborateurs volontaires**
  - ↳ **30** collaborateurs accueillis
  - ↳ **80 kg** d'objets apportés dont **+ de 20kg** d'objets réparés



Parc photovoltaïque (Amiens)

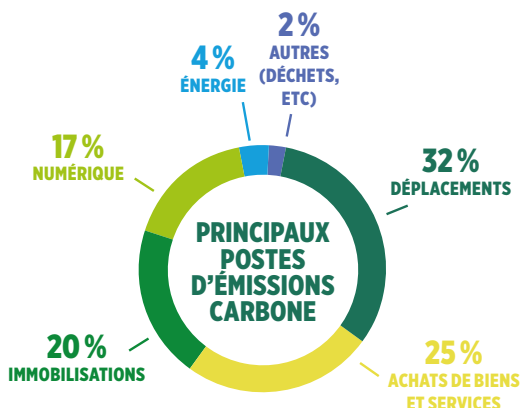
## Réduire l'empreinte environnementale

### Le dernier Bilan carbone (non réglementaire) de la Caisse régionale :

Le schéma ci-dessous expose les principaux postes d'émissions de gaz à effet de serre de la Caisse régionale (hors investissements et financements) sur son empreinte carbone propre à son activité, de l'année 2024.

Afin de réduire cette empreinte, la Caisse régionale s'est fixée l'objectif de réduire ses émissions de gaz à effet de serre de 55 % d'ici 2030.

Pour la première fois, la Caisse régionale a mesuré son empreinte numérique qu'elle intègre désormais dans sa feuille de route décarbonation.



Depuis 2022, la Caisse régionale met à disposition des **collecteurs TchaoMégot<sup>®</sup>** sur les sites de Chessy, Beauvais et Amiens afin de recycler les mégots de cigarettes.

### En 2025 :

- **38 sites** sont équipés en bornes de recharge électrique pour un total de **140 points de charge**

- **142 560 mégots** collectés, soit **501 kg de CO<sub>2</sub>eq non générés** et **71 280 m<sup>3</sup> d'eau épargnés**



## Pour aller plus loin

Conscients de son impact sur l'environnement, la Caisse régionale a élaboré une feuille de route décarbonation :

### ► Déplacement des personnes :

comprenant les déplacements professionnels et domicile-travail : électrification de la flotte de véhicules, installations de bornes de recharges pour les collaborateurs, incitations au covoiturage, rationalisation des déplacements, etc.

### ► Consommables et intrants :

politique d'Achats Responsables, réduire l'usage du papier, favoriser la digitalisation, « mieux manger » et informatique et smartphone.

### ► Immobilisations et énergies :

amélioration du pilotage des consommations, travaux et rénovations, formations des collaborateurs à la sobriété.

Bornes de recharges (Amiens)



Ombrières (Beauvais)



## Accompagner l'ensemble des clients du territoire dans leurs transitions énergétiques

Pour accompagner la transition de ses clients sur l'ensemble des marchés, la Caisse régionale s'est structurée avec des conseillers experts du sujet :

Pour la rénovation de leur habitat, les clients particuliers peuvent faire appel à un conseiller qui les accompagnera en clarifiant les démarches liées aux mécanismes des aides, en optimisant leur dossier pour bénéficier, lorsque cela est possible, de subventions. Les partenaires de la Caisse régionale : **IZI by EDF**<sup>(2)</sup>, **Hello Watt**<sup>(3)</sup>, **Voltalis**<sup>(4)</sup> et **Place des énergies**<sup>(5)</sup>, accompagnent les clients dans leurs projets de rénovation et de maîtrise de leur consommation énergétique. Par ailleurs, depuis début 2026, la Caisse régionale enrichit son offre d'accompagnement des clients avec **Mon Energie by CA**<sup>(6)</sup> dans leur projet d'énergie solaire.

### Principaux dispositifs d'accompagnement

► L'équipe Rénovation & Énergie a formé 204 collaborateurs en coaching sur les financements de la transition et les dispositifs d'aide à la transition. Cette initiative a permis de renforcer les compétences des conseillers et d'assurer un accompagnement de qualité aux clients.

► **Des financements immobiliers plus durables pour les particuliers** : éco-prêt à taux zéro<sup>(7)</sup>, prêt transition logement<sup>(8)</sup>, prêt avance d'aides à la rénovation<sup>(9)</sup> ou encore le prêt travaux<sup>(10)</sup>. Cette gamme de crédits offre la possibilité de réaliser des travaux dans son logement pour réduire sa consommation d'énergie (isolation, chauffage, etc.).

La Caisse régionale accompagne l'accès à la propriété vers des logements neufs ou réhabilités grâce au dispositif du **Bail Réel Solidaire (BRS)**<sup>(11)</sup>. Celui-ci permet à des ménages modestes de devenir propriétaires à un coût relativement abordable par rapport aux prix du marché immobilier classique, notamment en zone tendue. Dans ce cadre, le client achète uniquement le logement et loue à un faible coût le terrain à un organisme.

#### En 2025 :

• **20,2 M€** de prêts Bail Réel Solidaire réalisés pour faciliter l'accès à la propriété

• **1 403** prêts éco-PTZ pour 18,3 M€

• **216** financements de l'offre Transition Logement pour un montant de 3,4 M€

• **1 M€** de financement du prêt avance des aides



► Le site internet « J'Écorénove mon logement »<sup>(12)</sup> qui permet de s'informer sur les dispositifs existants en matière de rénovation énergétique.

## En savoir



Site J'Écorénove



► Des offres pour accompagner le développement de l'économie de l'usage :

la mobilité plus durable avec Agilauto<sup>(13)</sup>, ou encore le Prêt Transition Mobilité<sup>(14)</sup>.

► Un panel de placements financiers plus durables est proposé aux clients :

- **Livret Engagé Sociétaire**<sup>(15)</sup> : collecte d'épargne orientée vers les projets de transition du territoire.

- **Trajectoires Patrimoine** : démarche d'accompagnement global du client avec son conseiller concernant son patrimoine.

- **Gamme Bourse Amundi - Univers d'investissement Engagé**<sup>(16)</sup> : solutions d'épargne et d'investissement plus durables.

## En savoir

Découvrez notre équipe d'experts

Rénovation Énergétique



## En 2025 :

• **541** accompagnements clients réalisés par l'équipe Rénovation & Énergie

• **184** souscriptions à un contrat avec l'un des partenaires

• **20 tCO<sub>2</sub>eq** évitées grâce à l'installation de thermostats connectés Voltalis par les clients

• **353** financements de l'offre Transition Mobilité pour un montant de 7,4 M€

Équipe Transition énergétique et RSE du Crédit Agricole Brie Picardie



Un crédit vous engage et doit être remboursé. Vérifiez vos capacités de remboursement avant de vous engager.

## Accompagnement des marchés professionnels, agriculture et entreprises

---

### Prêts Transitions :

Adaptés à la réglementation, les prêts transitions permettent d'accompagner les clients autour de quatre piliers : rénovation énergétique, énergies renouvelables, transports et mobilités propres et bâtiments économes en énergie.

### Les partenaires de la Caisse régionale :

Afin d'accompagner ses clients dans leurs projets de transition, la Caisse régionale a noué plusieurs partenariats :

- ▶ **Place des Énergies** : courtage en énergie
- ▶ **EDF solutions solaires<sup>(17)</sup>** : vente et installation de panneaux photovoltaïques
- ▶ **Carbo<sup>(18)</sup>** : réalisation de bilan carbone

### Démarche Conseil ESG :

#### ▶ Les questionnaires Trajectoire Agri :

Cet outil de dialogue entre le client agriculteur et son conseiller est articulé autour de deux thématiques : les transitions agricoles et la résilience de l'exploitation. Cette démarche permet notamment de sensibiliser et accompagner le client sur les thématiques de la transition énergétique, de la réduction/séquestration des gaz à effet de serre et des risques climatiques.

#### ▶ Les questionnaires ESG PRO :

En 2025, la Caisse régionale a organisé une réunion plénière annuelle avec ses conseillers du marché des professionnels et des entrepreneurs afin de valoriser une nouvelle fois toute la pertinence de la démarche ESG.

### Accompagnement des entreprises :

La Caisse régionale a financé plusieurs projets de transition grâce à la mise en place d'enveloppes de financement transition de la Banque européenne d'investissement (BEI)<sup>(19)</sup> sur les marchés entreprises et collectivités publiques. C'est un mécanisme financier visant à soutenir la transition énergétique et écologique en France. Sur le marché de la promotion immobilière, la Caisse régionale a accompagné l'installation de panneaux photovoltaïques sur un parc d'activité de 19 451 m<sup>2</sup> à La-Queue-en-Brie (94) certifié BREEAM « Very Good ».

### En 2025 :

- **260 000€ de financement prêt Transition Mobilité douce et photovoltaïque**
- **2071 entretiens ESG pro réalisés**



## Agriculture :

### Énergies renouvelables

► La Caisse régionale accompagne les projets photovoltaïques avec des dispositifs de financement dédiés comme « Agilor<sup>(20)</sup> » conçu pour soutenir les agriculteurs dans l'acquisition de matériels agricoles dédiés à l'atténuation et à l'adaptation au changement climatique.

► L'accompagnement du marché a été renforcé avec la signature d'un partenariat début juin 2025 lors du salon Innov Agri dans l'Aisne, entre les Caisses régionales Brie Picardie, Nord de France et Nord-Est et l'Association des méthaniseurs Hauts-de-France.

### Souveraineté alimentaire

La Caisse régionale s'investit dans des projets pour développer la souveraineté alimentaire sur le territoire avec l'accompagnement de deux ceintures vertes : l'une sur le nord de la Seine-et-Marne avec l'EpaMarne et l'autre autour d'Amiens, avec la Chambre d'Agriculture de la Somme et Amiens Métropole. L'objectif de ces ceintures vertes est de développer les productions maraîchères en local et de favoriser l'approvisionnement en circuit court des collectivités.



Unité de méthanisation SAS Bovi Métha à Gueudecourt (80) en fonction depuis décembre 2025

## En 2025 :

• **Financement de 16 projets de méthanisation pour plus de 14 M€**

• **Financement de 143 projets photovoltaïques pour un montant de plus de 25 M€**

• **Plus de 2 M€ de financements AGILOR Transition ont été réalisés, dont 670 000 € pour des semoirs en semis simplifié**



• **La Caisse régionale finance 89% des unités (soit 87 unités) de méthanisation agricoles en fonctionnement sur son territoire\*. Ces 87 unités représentent une production de 1 668 GWh/an, l'équivalent de la consommation d'énergie de 417 000 logements\*\*.**

\* Source : Open Data Réseaux Énergies (ODRÉ) et experts Crédit Agricole Brie Picardie

\*\* Source : experts Crédit Agricole Brie Picardie sur la base d'une hypothèse pour un logement neuf se chauffant au gaz de 4 MWh/an (source GRDF)

## L'accompagnement des filières

---

### Flux :

- ▶ Accélération de l'envoi de **cartes bancaires à domicile** évitant un déplacement des clients : 51 % d'envoi en 2025 contre 41 % en 2024.
- ▶ Déploiement progressif de la mise en place d'un **biocarburant** (HVO) par le transporteur de fonds LOOMIS permettant la diminution du rejet de particules fines et d'oxydes d'azote dans l'air.
- ▶ Mise en place de **pochettes réutilisables** pour l'envoi de cartes bancaires en agence afin d'éviter les pochettes à usage unique et les déchets plastiques peu recyclables.
- ▶ **Recyclage des cartes bancaires.** Depuis 2024, les cartes bancaires émises sont davantage fabriquées avec du plastique recyclé et du PVC recyclé. Les cartes sont recyclées pour en fabriquer d'autres.

### Épargne :

- ▶ Mise en place d'une gestion conseillée **climat**.
- ▶ Amélioration du taux de client répondant favorablement au questionnaire ESG. La Caisse régionale est passée à 35 % de **clients répondant** avoir de l'intérêt pour les sujets de l'ESG en 2025 contre 25 % en 2024.
- ▶ Le questionnaire ESG est désormais disponible en **self care** pour le client dans son espace client.
- ▶ Mise en place du **Mandat « Amundi Investissement - Engagé »** pour les clients ayant un contrat d'assurance vie Oriance<sup>(21)</sup>. La stratégie d'investissement intègre la prise en compte de critères extra-financiers ESG.

### Crédit :

- ▶ Déploiement des **prêts transitions** sur le marché des entreprises et mise en place de l'enveloppe BEI.

### Assurance :

- ▶ Gamme de solutions d'assurance à destination des **installations d'énergie renouvelable** (panneaux photovoltaïques, éoliennes, méthanisation, bornes de recharge, etc.), garanties dommages, offres multirisques habitation<sup>(22)</sup>.
- ▶ Prévention et couverture des **risques climatiques**.
- ▶ Service de **prévention** d'événements climatiques et météorologiques avec envoi de SMS.

### En 2025 :

- **Plus de 46 000 clients** bénéficient de l'offre multirisques habitation
- **Plus de 531 000 SMS d'alertes météorologiques** ont été envoyés
- **96 125 cartes** ont été recyclées par la Caisse régionale, soit l'équivalent de près de 500 kg

# Soutenir l'attractivité territoriale et la cohésion sociale

## S'engager en faveur du mieux-vivre, partout sur le territoire

Depuis 140 ans, le groupe Crédit Agricole accompagne les transformations sociétales. Fidèle à sa raison d'être – « agir chaque jour dans l'intérêt des clients et de la société » – et à ses valeurs de proximité, d'utilité, de solidarité et de responsabilité, la Caisse régionale Brie Picardie restructure son mécénat pour donner plus de sens à ses actions et renforcer la cohérence de ses engagements.

Cette nouvelle stratégie s'articule autour de deux dispositifs complémentaires :

- Le Fonds de dotation Esprit Ouvert<sup>(23)</sup>
- La Fondation d'entreprise Crédit Agricole Brie Picardie<sup>(24)</sup>

## Accompagnement humain via le Fonds de dotation Esprit Ouvert à travers deux axes :

### ► Le programme éducatif via un accompagnement collectif

qui anime des formations gratuites pour agir contre l'illectronisme, l'illettrisme et pour améliorer la gestion budgétaire des habitants du territoire.

### ► Les Points Passerelle<sup>(25)</sup>

qui accompagnent individuellement des clients et des non-clients fragilisés par un accident de la vie, en identifiant des solutions pour retrouver une situation stable et pérenne avec une gestion budgétaire améliorée.

En 2025 :

## Fonds de dotation Esprit Ouvert :

- 2 600 ateliers réalisés
- 11 700 participants aux ateliers

En savoir 



Fonds de dotation Esprit Ouvert 



Points Passerelle 

En 2025 :

## Les Points Passerelle :

- 6 points Passerelle
- 355 familles accompagnées



## Soutien financier à travers la Fondation Crédit Agricole Brie Picardie

Depuis 2020, le Crédit Agricole Brie Picardie possède sa fondation d'entreprise dénommée la Fondation Crédit Agricole Brie Picardie.

### Son rôle ?

Mettre des moyens humains, matériels et financiers au service de projets utiles à tous. Son engagement partout sur le territoire s'articule autour de 3 grands leviers :

- Encourager les liens sociaux ;
- Agir pour l'égalité des chances et accompagner notamment les personnes fragiles ;
- Protéger et mettre en valeur le territoire.

Depuis sa création, plus de 140 projets ont été soutenus par la Fondation de manière équilibrée dans l'Oise, la Somme et la Seine-et-Marne.

À partir de 2026, la Fondation élargit son champ d'action et soutient désormais des projets de proximité.

En savoir 



S'ENGAGER EN FAVEUR DU MIEUX-VIVRE, PARTOUT SUR LE TERRITOIRE

Fondation Crédit Agricole

Brie Picardie



En 2025 :

• 35 projets régionaux soutenus

• 393 projets locaux soutenus dont 235 en 2024 et récompensés en 2025.

Remise des prix de la Fondation Crédit Agricole Brie Picardie



## Favoriser l'innovation

**Le Village by CA Brie Picardie**<sup>(26)</sup> est un accélérateur de start-up qui met en relation de jeunes entreprises innovantes avec les partenaires du Réseau des Villages (PME, grands groupes et institutionnels). Le Village propose un accompagnement individualisé sur les sujets de mise en relation business et les leviers de structuration.

Il est intégré au réseau des 48 Villages by CA et s'investit sur ces 3 thématiques, en lien avec le territoire Brie Picardie :

- ▶ Ville durable, construction, logement et environnement
- ▶ Tourisme, culture et loisirs
- ▶ Agroalimentaire et alimentation de demain



L'engagement RSE du Village s'est manifesté en 2025 à travers les actions suivantes :

- ▶ Une journée de rencontres autour des transitions permettant à des dizaines de décideurs de grands groupes et de start-up d'explorer des solutions concrètes pour réduire l'empreinte carbone, s'adapter au changement climatique ou préserver la biodiversité ;
- ▶ L'événement annuel à l'occasion de la Journée internationale des droits des femmes, où plus de 70 dirigeantes se sont rencontrées sur le thème de la sororité ;
- ▶ L'animation d'une table ronde dans le cadre de la Semaine européenne pour l'emploi des personnes en situation de handicap (SEEPH), mettant en avant une fondatrice de start-up en situation de handicap et une start-up qui apporte des solutions aux enfants sourds.

### En 2025 :

- + de 20 Start-up accompagnées
- 7,5 M€ de levées de fonds

*Un crédit vous engage et doit être remboursé. Vérifiez vos capacités de remboursement avant de vous engager.*

## Continuer notre engagement en faveur des jeunes

De nombreuses offres adaptées aux jeunes sont proposées pour les aider à réaliser leurs projets :

- ▶ **Les besoins du quotidien** : accès à l'application Ma Banque, des tarifs adaptés selon les produits ;
- ▶ **Le logement** : assurance habitation<sup>(27)</sup> dédiée aux jeunes locataires ;
- ▶ **Les études** : un prêt sans demande de caution : « prêt étudiant sans tes parents »<sup>(28)</sup>.

### En 2025 :

- 268 dossiers de financement de permis de conduire
- 3 936 nouveaux contrats de protection habitation dédiés aux jeunes locataires
- 50,5 M€ d'encours sur les livrets jeunes
- 1 072 prêts étudiants et apprentis pour 14,2 M€

Événement Pitch Campus co-organisé avec l'Université Gustave Eiffel (Janvier 2026)

## Favoriser l'accès aux soins et au bien vieillir

La Caisse régionale s'engage à accompagner le vieillissement de la population et à faciliter l'accès aux soins dans les territoires.

En tant que **partenaire de confiance** la Caisse régionale s'est structurée autour d'un nouveau métier en lien avec les écosystèmes de santé, pour répondre aux enjeux de désertification médicale.

Dans le cadre de son engagement en faveur du développement territorial et de l'innovation sociale, la Caisse régionale est fière d'accompagner depuis ses débuts la société « Cette famille », acteur majeur du logement inclusif en France. À l'appui des financements, 6 maisons ont pu être acquises et rénovées au cœur des territoires. Ces logements adaptés pour 8 personnes sont dédiés à la colocation entre résidents seniors, parfois en perte d'autonomie, favorisant leur inclusion sociale tout en dynamisant l'économie locale (emplois d'aides de vie, artisans locaux, entreprises de travaux, etc).

Cet accompagnement illustre la volonté de la Caisse régionale de :

- ▶ **Soutenir les initiatives sociales et solidaires** qui répondent aux enjeux de vieillissement de la population.
- ▶ **Investir dans l'attractivité des territoires** en participant à la réhabilitation du parc immobilier régional.
- ▶ **Créer de l'impact positif** en contribuant au bien-être des habitants et à la cohésion sociale.

Cette opération s'inscrit pleinement dans la feuille de route RSE de la Caisse régionale, qui vise à **combinaison performance économique et utilité sociale**, en mobilisant des solutions de financement au service de projets plus durables et plus inclusifs.

En tant que **façonneur de territoire** et **acteur de l'inclusion**, la Caisse régionale propose également des solutions de maintien à domicile des personnes âgées (protection téléassistance, prêt « adaptation logement<sup>(29)</sup>»).

Répondre de manière affinitaire et différenciée aux besoins des professionnels de santé, médicaux comme paramédicaux, libéraux comme salariés, fait aussi partie intégrante des priorités de la Caisse régionale.



# Développer l'engagement et les compétences des équipes

## Attirer, intégrer et fidéliser les talents

Dans une société de plus en plus digitalisée, la relation humaine reste fondamentale au service du développement des territoires, de la satisfaction clients et de la performance de l'entreprise.

C'est pourquoi, dans le cadre de son « **Académie Brie Picardie** », la Caisse régionale investit dans le développement des compétences (+ de 8 % de la masse salariale consacrée à la formation) et dans la gestion de carrière de ses collaborateurs. De plus, l'entreprise prépare l'avenir à travers une politique de recrutement dynamique, grâce à une stratégie alternance ambitieuse (plus de 300 alternants accueillis).

Cette dynamique a été récompensée à nouveau par l'agence extra-financière Humpact pour la 1<sup>ère</sup> fois la note de 5/5, classant ainsi la Caisse régionale dans le TOP 10 des 300 entreprises évaluées.

## Encourager le dialogue social

La Caisse régionale encourage un dialogue social constructif et respectueux de la liberté d'association et du droit syndical, qui s'appuie sur l'écoute active des collaborateurs.

### En 2025 :

- 252 embauches en CDI
- 307 alternants
- 83/100 de score IER collaborateur (Indice d'Engagement et de Recommandation)
- 4 accords signés notamment sur la partie rémunération et partage de la valeur

La reconnaissance de l'agence de notation extra-financière Humpact avec une note de

# 5/5

qui nous positionne dans le TOP

# 10

sur les 285 entreprises évaluées

Source : Score Humpact 2025

Séminaire des alternants



## Bien-être et prévention

La qualité de vie au travail est au cœur de la politique hygiène, santé et sécurité de la Caisse régionale. En mettant la priorité sur la protection et la santé des collaborateurs, elle contribue à prévenir les risques en milieu professionnel et participe à l'amélioration des conditions de travail.

La Caisse régionale organise annuellement sur les sites d'Amiens, Chessy et Beauvais des dons du sang en partenariat avec Établissement Français du Sang (EFS) à destination des collaborateurs et du grand public.

De plus, chaque année, la Caisse régionale met en place le dispositif arrondi solidaire sur salaire. Les collaborateurs qui souhaitent être donateurs, font don de leurs centimes d'euros. Le montant total est ensuite reversé à parts égales entre 3 associations de du territoire (Somme, Oise, Seine-et-Marne) choisies par un vote des collaborateurs donateurs. La Caisse régionale accompagne cette initiative en doublant le montant de chaque don.

### En 2025 :

- **5 dons du sang organisés avec 251 donateurs représentant + de 753 vies sauvées**
- **8 916 € récoltés et reversés en 2025 à 3 associations à parts égales via le dispositif arrondi solidaire sur salaire**

La Caisse régionale a mis en place des actions permettant de favoriser l'équilibre vie professionnelle / vie personnelle notamment au travers d'accords autour de l'organisation du travail, de dispositifs autour de la parentalité (place en crèche, Chèque Emploi Service Universel, etc.). Des dispositifs d'écoute sont déployés pour ac-

Index Ega  
Pro 2025  
**93/100**

**Écart de rémunération entre les femmes et les hommes**  
par tranche d'âge et par catégorie de poste équivalent  
**1,84%**  
(Indicateur 1 de l'index Ega Pro)



## Pour aller plus loin

La Politique des Diversités s'articule autour de 5 engagements :

- ▶ **Égalité des chances** : donner à l'ensemble des collaborateurs et collaboratrices, les mêmes opportunités d'accéder à des postes, des promotions et des expériences sur la base de leurs compétences et de leur performance.
- ▶ **Ouverture et curiosité** : s'intéresser aux autres, s'ouvrir à la différence et l'accepter, faire connaître et comprendre la politique des diversités et mettre en avant ses bénéfices pour accélérer et renforcer une culture d'entreprise inclusive.
- ▶ **Représentativité** : être à l'image des clients et de la société en constante évolution, en prenant en compte différents critères (âge, handicap, parité femme-homme), dans tous les métiers et à tous les niveaux de l'organisation.
- ▶ **Solidarité** : placer l'entraide et la collaboration au centre des politiques, par le biais d'actions interne ou d'initiatives tournées vers l'externe.
- ▶ **Responsabilité** : faire de la promotion des diversités l'affaire de chacun.

## En savoir



**La politique des diversités**



compagner les collaborateurs dans leurs moments de vie (pôle relation individuelle, dispositif d'écoute Telus Health, anciennement Stimulus, etc.).

Des travaux tout au long de l'année sur la prévention des risques professionnels sont engagés (exemples : Document Unique d'Évaluation des Risques Professionnels - DUERP - et comité prévention des risques).

## Promouvoir la mixité et toutes les diversités

La Caisse régionale s'est pleinement engagée tout au long de l'année en faveur d'actions concrètes telles que :

- ▶ Des mesures concrètes pour favoriser l'égalité professionnelle entre les femmes et les hommes qui se traduisent par un Index Égalité Professionnelle qui se maintient à un très bon niveau à 93/100 (équité dans les promotions et les formations, une attention particulière portée au respect de l'équité des rémunérations, etc) ;
- ▶ Mise en place depuis 2023 d'un réseau interne pour promouvoir la mixité au sein de l'entreprise (**ca.myx**) ;
- ▶ Signature d'une charte de la diversité ;
- ▶ Accord d'entreprise sur l'égalité professionnelle entre les hommes et les femmes et un accord sur l'employabilité des travailleurs en situation de handicap ;
- ▶ Signature de l'acte d'engagement #StOpE depuis 2024, qui permet de lutter contre le sexisme dit ordinaire en entreprise.

### En savoir



**L'acte d'engagement  
#StOpE**



**Index égalité  
professionnelle**



Cérémonie de remise de diplômes 2025 des écoles IUP de Caen, Skema, ESSEC et CER France Picardie Nord-de-Seine

## Diversité et inclusion

L'organisation au sein d'une branche professionnelle propre au Crédit Agricole (reconnue depuis 2017) permet de faire coexister les intérêts des clients et des salariés dans un cadre stratégique homogène, mais aussi adapté à la configuration et au contexte propres à chaque territoire. La Caisse régionale demeure un acteur majeur de la vie économique et sociale locale, en particulier en matière d'emploi : dynamique de recrutement, engagement fort pour l'alternance, qualification croissante des métiers et féminisation stable.

D'autres actions en faveur de la diversité au sens large (y compris mixité et inclusion), et des personnes en situation de handicap ont ainsi permis de faire progresser en 2025 des indicateurs importants pour la Caisse régionale : taux de féminisation parmi les cadres, Taux d'Obligation d'Emploi des Travailleurs en situation de Handicap (DOETH) et un engagement toujours dynamique pour l'accueil de stagiaires.

### En 2025 :

- **Taux de féminisation des cadres : 47,5%**
- **Taux d'Obligation d'Emploi des Travailleurs en situation de Handicap : 6,47%**
- **83 stagiaires (dont des stagiaires de 3<sup>ème</sup> et de 2<sup>nde</sup>)**

# Agir de manière plus responsable dans nos pratiques

## Promouvoir l'éthique et la transparence

La sécurité numérique, la protection des données et la responsabilité des achats constituent des enjeux clés pour la continuité et l'intégrité des opérations. En cohérence avec les référentiels du Groupe, la Caisse régionale met en œuvre des dispositifs renforcés et veille à maintenir un haut niveau d'exigence.

### Principes et actions

- ▶ Systèmes de **cybersécurité** renforcés
- ▶ Formations régulières à la **cybervigilance** pour l'ensemble des collaborateurs
- ▶ **Protection des données personnelles** conforme au RGPD
- ▶ **Intégration** de critères environnementaux et sociaux dans les appels d'offres
- ▶ Priorisation de **fournisseurs locaux** lorsque cela est possible
- ▶ Suivi des délais de paiement et **respect des engagements** réciproques

### En 2025 :

- **99% des collaborateurs formés à l'éthique professionnelle et à la déontologie**
- **99% des collaborateurs formés à la lutte contre la corruption**



**CHARTRE ÉTHIQUE  
DU GROUPE  
CRÉDIT AGRICOLE**

*La charte éthique*



## Conduire nos activités avec exemplarité

Afin de répondre aux évolutions réglementaires, environnementales et sociétales, la Caisse régionale propose régulièrement à ses collaborateurs des campagnes de prévention et de sensibilisation :

- ▶ Une campagne de sensibilisation sur la politique cadeaux, invitations et avantages visant à rappeler les règles applicables et à promouvoir un comportement éthique.
- ▶ Une campagne de sensibilisation sur le dispositif de gestion des conflits d'intérêts en rappelant les obligations de prévention, de gestion et de déclaration face à des situations à risque afin de garantir l'impartialité et l'intégrité de chacun des collaborateurs.
- ▶ Une communication de la direction réaffirmant notre politique de tolérance zéro envers tout comportement contraire à l'éthique, et en particulier en matière de corruption.

La Charte Éthique du Groupe a été mise à jour en intégrant de nouveaux enjeux comme l'intelligence artificielle et en renforçant la prise en compte de risques devenus plus sensibles notamment le risque de réputation.

La certification ISO 37001 a été renouvelée, attestant de la robustesse du dispositif anticorruption et de l'engagement de la Caisse régionale constant dans la prévention, la détection et la lutte contre la corruption.

## Adopter un comportement plus responsable dans la relation avec les fournisseurs

La stratégie et les règles de la politique d'Achats Responsables de la Caisse régionale :

- ▶ Visent à favoriser l'achat d'un bien ou d'un service en prenant en considération à la fois le juste besoin et les aspects économiques, sociaux et environnementaux de la réponse apportée à ce besoin ;
- ▶ Veillent également à l'équilibre des relations entre l'entreprise et ses fournisseurs, dans le respect de leurs droits réciproques.



En savoir 

NOTRE POLITIQUE  
ACHATS  
RESPONSABLES



Politique

d'Achats Responsables



Ces règles s'inscrivent dans une démarche plus engagée et plus responsable, et se veulent un vecteur mutuel de progrès et d'innovation. Elles s'adressent à nos fournisseurs et à l'ensemble des collaborateurs, acteurs dans le processus des achats, et se déclinent par un plan d'actions autour de 6 axes :

- 1** - Adopter un comportement plus responsable dans la relation avec les fournisseurs ;
- 2** - Contribuer à la compétitivité économique de l'écosystème ;
- 3** - Intégrer les critères environnementaux et sociaux dans les achats ;
- 4** - Veiller en permanence à la qualité des relations avec les fournisseurs ;
- 5** - Agir pour la transition vers une économie bas carbone ;
- 6** - Intégrer ces règles d'achats plus responsables dans les dispositifs de gouvernance existants.

## Assurer la protection des clients et de leurs données

La Caisse régionale accorde une importance majeure à la **cyber sécurité** pour protéger les données de ses clients et assurer la sécurité de ses services en ligne. Grâce à une approche proactive et des investissements constants en cybersécurité, Le Groupe et la Caisse régionale visent à garantir un environnement bancaire fiable et sécurisé.

**En ce sens, la Caisse régionale a mis en place plusieurs dispositifs :**

- ▶ **Un dispositif de veille** permettant d'identifier les obligations législatives, réglementaires et professionnelles à venir et d'anticiper leurs déclinaisons opérationnelles ;
- ▶ **Un dispositif de gouvernance** encadré par un corpus de procédures et de contrôles définis par la Direction de la Conformité Groupe ;
- ▶ **Un dispositif d'animation** et de formation des collaborateurs afin de diffuser la culture de la protection de la clientèle et des données ;
- ▶ **Un dispositif de contrôle** s'assurant de la bonne mise en œuvre du corpus normatif.

En savoir 



**Charte des  
données  
personnelles**



# Mentions légales

1) TCHAOMEGOT COLLECTE est une Société par actions simplifiée au capital social de 60 5000€, siège social : 12 rue Benjamin Delessert – 60510 BRESLES. RCS Beauvais n° 885 228 320. Numéro de SIREN : 885 228 320 00028. Numéro de TVA : FR57 885 228 320.

2) IZI by EDF est la propriété d'Electricité de France, société anonyme au capital social de 2 084 365 041 euros. Immatriculée au Registre du Commerce et des Sociétés de Paris, sous le numéro 552 081 317. TVA intracommunautaire : VAT EU FR 03552081317. Le siège social est situé : 22-30, avenue de Wagram 75008 Paris. Mail de contact : hello@izi-by-edf.fr. Téléphone de contact : 01 80 84 60 60.

3) Hello Watt SAS est une société par actions simplifiée exerçant une activité de prestations de mesures et d'analyses de données, et d'opérateur de plateforme en ligne de type « comparateur » (cf. référencement, classement et comparaison d'offres de services dans le domaine de l'énergie) (code APE : activités spécialisées, scientifiques et techniques diverses – 7490B). Siège social : 10 rue de Penthièvre - 75 008 Paris – France. Lieu d'établissement de la société : 48 rue René Clair - 75 018 Paris – France. RCS Paris : 820 585 123 / Siret : 820 585 123 00012. Tél. : 09 75 18 60 60. Email : hello@hellowatt.fr. Capital social : 120 000 euros. N°TVA intracommunautaire : FR 44 820585123. N° ORIAS : 19002119.

4) VOLTALIS est une Société anonyme au capital social de 275 198,10 euros, siège social : 75 avenue des Champs-Élysées, 75008 PARIS - RCS : 493 103 592 Paris - TVA : FR66 493 103 592.

5) Place des Energies est une Société par actions simplifiée au capital de 15 630 euros. Immatriculée au Registre du Commerce et des Sociétés de Valenciennes sous le numéro d'immatriculation 79916199700041 RCS Valenciennes. Dont le siège social est situé 4 rue Roger Salengro 59990 SAULTAIN. Téléphone : 09 80 80 23 80. E-Mail : hello@placedesenergies.com.

6) Mon Energie by CA, offre opérée par Comwatt, société par actions simplifiée au capital de 1 689 100,96 €, dont le siège social est situé Bâtiment E, 541 rue Georges Méliès, 34000 Montpellier, inscrite au Registre du Commerce et Sociétés de Montpellier, sous le numéro 798 311 981, filiale de Crédit Agricole Transitions & Energies, société anonyme au capital social de 329.800.000€, 12 Place des Etats Unis 92127 Montrouge Cedex, 898 207 113 R.C.S Nanterre.

7) Éco-prêt à taux zéro. Offre soumise à conditions selon la réglementation de l'Éco-prêt à taux zéro en vigueur au 01/04/2024 susceptible d'évolution. Sous réserve d'acceptation de votre dossier de prêt par votre Caisse régionale de Crédit Agricole de Crédit Agricole Brie Picardie, prêteur. S'agissant d'un prêt destiné à financer uniquement des travaux, le prêt prend la forme d'un prêt à la consommation ou d'un prêt immobilier en fonction de la nature de la garantie demandée par votre Caisse régionale. Pour un prêt non garanti par une hypothèque ou une sûreté comparable, le prêt prend la forme d'un prêt à la consommation. Vous disposez d'un délai légal de rétractation de 14 jours calendaires révolus. Pour un prêt garanti par une hypothèque ou une sûreté comparable le prêt prend la forme d'un prêt immobilier. Vous disposez d'un délai de réflexion de 10 jours pour accepter l'offre de prêt. La réalisation de la vente est subordonnée à l'obtention du prêt. Si celui-ci n'est pas obtenu, le vendeur doit vous rembourser les sommes versées.

8) Prêt transition logement. Offre réservée aux particuliers majeurs, sous réserve d'étude et d'acceptation définitive de votre dossier par votre caisse régionale de Crédit Agricole, prêteur. Vous disposez d'un droit légal de rétractation.

9) Prêt avance aides à la rénovation. Offre réservée aux particuliers majeurs, sous réserve d'étude et d'acceptation définitive de votre dossier par votre Caisse régionale de Crédit Agricole, prêteur. Vous disposez d'un droit légal de rétractation.

10) Prêt travaux. Offre réservée aux particuliers majeurs, sous réserve d'étude et d'acceptation définitive de votre dossier par votre Caisse régionale de Crédit Agricole, prêteur. Pour tout montant au-delà de 75 000 €, veuillez contacter votre conseiller.

11) Bail Réel Solidaire. Le dispositif de bail réel solidaire est destiné à des ménages dont les ressources ne dépassent pas un certain plafond. Ce dernier dépend de la composition de votre ménage et de l'agglomération dans laquelle se situe le bien immobilier que vous souhaitez acquérir. Vous pouvez retrouver les différents plafonds de ressources pour l'année 2025 sur le site de la plateforme officielle BoRiS, et utiliser le simulateur de cette dernière pour vérifier votre éligibilité. Retrouvez toutes les informations sur le site Service Public.

12) J'ÉCORENOVE. Le site internet <https://j-ecorenové.credit-agricole.fr> (le Site) est édité par Ecorénovation Crédit Agricole, société par actions simplifiée au capital de 50 000 Euros, dont le siège social est situé 12 Place des Etats-Unis – 92127 Montrouge Cedex, inscrite au Registre du Commerce et Sociétés de Nanterre, sous le numéro 898 207 493, filiale de Crédit Agricole Transitions & Energies (l'Editeur).

13) Agilauto est une marque de CA Consumer Finance S.A (542 097 522 RCS Evry) utilisée par CA Mobility en vertu d'une licence. L'offre de Location Longue Durée (LLD) Agilauto est commercialisée par CA Mobility en qualité de loueur. Offre de Location Longue Durée sous réserve d'acceptation par CA Mobility SAS au capital de 38.069.700€, 1 Rue Victor Basch - CS 70001 - 91068 MASSY Cedex, 832 479 133 RCS Evry. Intermédiaire d'assurance inscrit à l'ORIAS sous le N°21.007.784 ([www.orias.fr](http://www.orias.fr)).

14) Prêt Transition Mobilité. Offre réservée aux particuliers majeurs, sous réserve d'étude et d'acceptation définitive de votre dossier par votre caisse régionale de Crédit Agricole, prêteur. Vous disposez d'un droit légal de rétractation.

15) Livret engagé sociétaire est un compte d'épargne à vue rémunéré relevant de la réglementation des comptes sur livret bancaires dont la souscription est réservée aux personnes physiques ou morales sans but lucratif justifiant de la qualité de sociétaire d'une Caisse régionale ou d'une de ses Caisses locales affiliées durant toute la durée de vie du Livret Engagé Sociétaire. Pour connaître la disponibilité du Livret Engagé Sociétaire dans votre Caisse régionale, le taux de rémunération en vigueur et les conditions de fonctionnement, renseignez-vous auprès de votre conseiller. Offre réservée aux clients sociétaires et sous réserve d'acceptation de la Caisse Régionale.

16) Gamme bourse Amundi – Univers d'investissement Engagé. Les offres de l'univers Engagé limitent leurs investissements dans les entreprises qui tirent une partie de leurs chiffres d'affaires des énergies fossiles : charbon, pétrole, gaz... (Accord de Paris - seuils définis pour les indices "Paris-aligned Benchmarks").

Elles excluent par ailleurs les acteurs impliqués dans les armes interdites (mines antipersonnel, bombes à sous-munitions, armes chimiques et biologiques), les armes à uranium appauvri ou les armes nucléaires\* (Pacte mondial des Nations unies (UNGC) ou les principes directeurs de l'Organisation de coopération et de développement économique (OCDE). Pour plus d'information sur les définitions et seuils, se référer à la

politique d'Investissement Responsable d'Amundi en savoir plus.

Amundi Asset Management, société par actions simplifiée au capital de 1 143 615 555 €, société en gestion de portefeuille agréée par l'AMF sous le n° GP 04000036 et courtier d'assurance immatriculé à l'ORIAS sous le numéro 160061046 ([www.orias.fr](http://www.orias.fr)) - Siège social : 91-93 boulevard Pasteur 75015 Paris - RCS Paris 437 574 452.

17) EDF solutions solaires est une Société par actions simplifiée au capital de 36 000 000 euros, immatriculée au Registre du Commerce et des Sociétés de Lyon sous le numéro 433 160 900. TVA intracommunautaire FR 96 433 160 900. Le siège social est situé : 150 allée des Noisetiers 69760 Limonest. Téléphone : 0 805 550 000. [www.edf-solutions-solaires.com](http://www.edf-solutions-solaires.com) est hébergé sur le matériel informatique d'EDF solutions solaires à son siège social.

18) Carbo est une marque de Green Lantern, Société par Actions Simplifiée (SAS) au capital de 1500 euros immatriculée 880 669 957 R.C.S. Paris. 24 rue de l'Est, 75020 Paris.

19) Banque européenne d'investissement (BEI). La banque européenne d'investissement (BEI), institution de l'Union européenne (UE), finance des projets long terme qui contribuent à la réalisation des grands objectifs de l'UE. Elle accorde des enveloppes de financement à conditions préférentielles au groupe Crédit Agricole et à Crédit Agricole Leasing & Factoring. Les enveloppes BEI sont des lignes de crédit à taux bonifié pour financer des projets d'investissement publics et privés dans des domaines stratégiques définis pays par pays : soutien des PME, économie verte, éducation, transports, santé. Pour plus de renseignement sur les activités de la Banque Européenne d'Investissement : <https://www.eib.org/fr/index.htm>

20) Agilor. Le crédit-bail Agilor est une offre conçue sous la marque Crédit Agricole Leasing et gérée par Lixxbail – siège social : 12 place des Etats-Unis - 92120 Montrouge - Société agréée par l'Autorité de Contrôle Prudentiel et de Résolution - Société Anonyme au capital de 69 277 663,23 euros - 682 039 078 RCS Nanterre Siret 682 039 078 00832.

21) ORIANCE. Le contrat ORIANCE est un contrat d'assurance vie de groupe multisupports, souscrit par l'ANDECAM auprès de Predica, entreprise régie par le Code des Assurances. Il présente un risque de perte en capital. Les dispositions complètes du contrat figurent dans la notice d'information. Le document d'informations clés du contrat et les informations sur ses options d'investissements sont disponibles sur le site <http://www.predica.com/priips/credit-agricole>. Vous disposez d'un délai légal de renonciation de 30 jours calendaires révolus à compter de la conclusion de votre adhésion. ORIANCE est assuré par PREDICA, compagnie d'assurances de personnes, filiale de Crédit Agricole Assurances, entreprise régie par le Code des assurances, S.A. au capital de 1 029 934 935 € entièrement libéré - siège social : 16-18 boulevard de Vaugirard, 75015 Paris - 334 028 123 RCS Paris. Renseignez-vous auprès de votre conseiller pour connaître les conditions et le détail de cette offre dans votre Caisse Régionale de Crédit Agricole.

22) Le contrat d'assurance Habitation est assuré par PACIFICA, filiale d'assurances dommages de Crédit Agricole Assurances. PACIFICA, Société anonyme au capital entièrement libéré de 455 455 425 €, entreprise régie par le Code des assurances. Siège social : 8-10 Boulevard de Vaugirard - 75724 Paris Cedex 15 - RCS Paris 352 358 865 - N° de TVA : FR 95 352 358 865. Les événements garantis et les conditions figurent au contrat. Ce contrat est distribué par votre Caisse Régionale de Crédit Agricole, immatriculée auprès de l'ORIAS en qualité de courtier d'assurance. Les mentions de courtier en assurances de votre Caisse sont disponibles sur [www.mentionscourtiers.credit-agricole.fr](http://www.mentionscourtiers.credit-agricole.fr) ou dans votre agence Crédit Agricole. Sous réserve de la disponibilité de ces offres dans votre Caisse Régionale.

23) Le Fonds de dotation Esprit Ouvert. Siren : 922 978 424 Adresse du siège social : 500 Rue Saint-Fuscien, 80090 Amiens, France.

24) Fondation Crédit Agricole Brie Picardie 500 Rue Saint-Fuscien, 80090 AMIENS CEDEX 3 Fondation d'entreprise régie par la loi n°87-571 du 23 juillet 1987 modifiée.

25) Point Passerelle. Siège : Fonds de dotation Crédit Agricole Brie Picardie Esprit Ouvert, 500 Rue Saint-Fuscien, 80090 Amiens, France.

26) Le Village by CA Brie Picardie. Société par Actions Simplifiées, immatriculée au Registre du Commerce et des Sociétés de Meaux, sous le numéro 848843934, dont le siège social est 10 place Octogonale, 77700 Chessy. Siret : 848 843 934 00029- APE : 68.20B - TVA Intracommunautaire : FR29848843934.

27) Assurance habitation « Jeunes ». Cette formule s'adresse aux jeunes de 18 à 30 ans, locataires d'un bien de 2 pièces maximum avec des garanties essentielles : responsabilité civile, incendie, dégâts des eaux, bris de glace, événements climatiques, catastrophes naturelles. Tarifs en vigueur au 01/06/2025. Le contrat d'Assurance Habitation est assuré par PACIFICA, filiale d'assurances dommages de Crédit Agricole Assurances. PACIFICA, S.A. au capital entièrement libéré de 455 455 425 €, entreprise régie par le Code des assurances. Siège social : 8-10 Boulevard de Vaugirard - 75724 Paris Cedex 15 - RCS Paris 352 358 865 - N° de TVA : FR 95 352 358 865. Les événements garantis et conditions figurent au contrat. Vous disposez d'un délai légal de rétractation dans le cadre de souscription suite à un démarchage et/ou vente à distance. Ce contrat est distribué par votre Caisse Régionale de Crédit Agricole Crédit Agricole Brie Picardie, immatriculée auprès de l'ORIAS en qualité de courtier d'assurance sous le n° 07 022 607.

28) Le « prêt étudiant sans tes parents » est réservé aux clients justifiant d'une ancienneté de minimum 3 mois. Réservée aux étudiants ou apprentis à partir de 18 ans inscrits dans un établissement d'enseignement supérieur ou dans une formation professionnelle diplômante, sous réserve d'étude et d'acceptation définitive de votre dossier par votre Caisse régionale de Crédit Agricole Brie Picardie, prêteur. Vous disposez d'un délai légal de rétractation de 14 jours calendaires, à compter de votre acceptation de l'offre. Renseignez-vous auprès de votre conseiller pour connaître la disponibilité et les conditions de cette offre.

29) Prêt « adaptation logement ». Offre réservée aux particuliers majeurs, sous réserve d'étude et d'acceptation définitive de votre dossier par votre Caisse régionale de Crédit Agricole, prêteur. Vous disposez d'un droit légal de rétractation.

CAISSE REGIONALE DE CREDIT AGRICOLE MUTUEL BRIE PICARDIE. Société coopérative à capital variable, agréée en tant qu'établissement de crédit, dont le siège social est 500 rue Saint-Fuscien 80095 AMIENS CEDEX 3 - 487 625 436 RCS AMIENS. Société de courtage d'assurances immatriculée au Registre des Intermédiaires en Assurances sous le n° 07 022 607. Titulaire de la carte professionnelle Transaction sur Immeubles et fonds de commerce et Gestion Immobilière numéro CPI 80012021000000016 délivrée par la CCI d'Amiens, bénéficiant de Garantie financière et Assurance Responsabilité Civile Professionnelle délivrées par CAMCA 53 rue de la Boétie 75008 PARIS. Crédit photos : Getty Images / Adobe Stock / CABP - 05/26.



**AGIR CHAQUE JOUR  
DANS L'INTÉRÊT  
DE NOS CLIENTS  
ET DE LA SOCIÉTÉ**



**BRIE PICARDIE**